



T.C.

**TOKAT GAZİOSMANPAŞA
ÜNİVERSİTESİ**

İktisadi ve İdari Bilimler Fakültesi

2021 BİRİM FAALİYET RAPORU

Ocak-2022

HARCAMA YETKİLİSİ SUNUŞU

Fakültemiz 1998-1999 eğitim öğretim yılında eğitim faaliyetlerine başlamıştır. Fakültemizin misyonu evrensel nitelikte bilgi üreten, katılımcı, paylaşımcı ve etik değerlere sahip, çağdaş bir öğretimi benimseyen, alanında yetkin, toplumsal değerlere ve sorunlara duyarlı bireyler yetiştirmektir. Bu görev bilinciyle faaliyet gösteren Fakültemiz 6 bölümde lisans düzeyinde, 5 bölümümüzde tezli yüksek lisans, 1 bölümümüzde tezsiz yüksek lisans ve 4 bölümümüzde doktora düzeyinde eğitim-öğretim faaliyeti göstermektedir. 6 bölüm normal öğretim programında 1575 öğrencisi ikinci öğretim programında 130 öğrenci olmak üzere toplamda 1705 öğrenci lisans eğitimi görmektedir. Tezli ve tezsiz yüksek lisans eğitiminde 70, İşletme, İktisat, Maliye ve Kamu Yönetimi bölümlerinde doktora eğitiminde ise 21 öğrenci olmak üzere toplamda 91 öğrenciye lisansüstü eğitim-öğretim hizmeti vermektedir. Mezun öğrencilerimizin kamu sektöründe ve özel sektörde oldukça geniş iş imkanları bulunmaktadır.

Fakültemizin vizyonu çerçevesinde eğitim ve öğretimde nicelik-niteliğin artırılması, tanınan ve tercih edilen bir fakülte olma yolunda çalışmalar devam etmektedir. Bulunduğu bölgeye sosyal, ekonomik, kültürel, bilimsel açıdan katkı yapmanın yanı sıra ülke sorunlarını çözüme konusunda gayret gösterirken, bu sorunları çözüme ve diğer tüm faaliyetlerinde evrensel ahlak ve değerlere saygılı olmak fakültemizin en önemli değerlerindedir. Yönetimi ve diğer tüm çalışanlarının ekip çalışmasını, katılımcılığı ve paylaşımcılığı benimsediği, sürekli öğrenen, öğrendiklerinden ders çıkarmanın yanında, elde ettiği bilgileri gelişme ve ilerleme yolunda kullanan ve paylaşan bir fakülte olma yolunda ilerlemektedir. Bu zorlu yolda daha hızlı ilerleyebilmek amacıyla eğitim-öğretim faaliyetleri ile ülkeye yeni değerler kazandırmanın yanında, bilimsel araştırma, sosyal ve kültürel faaliyetleri de devam etmektedir.

2021 yılında Fakültemizde eğitim öğretim faaliyetlerinin yanı sıra öğrencilerimizin bilimsel ve kişisel gelişmesine katkı sağlayacak çeşitli sempozyum, konferans, panel, seminer ve teknik geziler düzenlenmiştir. Fakültemizin nitelik-nicelik olarak artan kadrosu akademik çalışmalara da yansımaktadır. Çok sayıda uluslararası ve ulusal bilimsel yayın ve çeşitli bilimsel araştırma projeleri ve kongreler gerçekleştirilmiştir.

2021 yılında fakültemiz bölgemizin ve ülkemizin geleceğine ışık tutacak eğitim, öğretim ve akademik çalışmalara devam edilecektir.

Prof. Dr. Ahmet ÖZKİRAZ
Dekan

SUNUŞ (HARCAMA YETKİLİSİ SUNUŞU)	
İÇİNDEKİLER	
I- GENEL BİLGİLER	
A- Misyon ve Vizyon	
B-Yetki, Görev ve Sorumluluklar	
C- İdareye İlişkin Bilgiler	
1- Fiziksel Yapı	
2- Teşkilat Yapısı	
3- Teknoloji ve Bilişim Altyapısı	
4- İnsan Kaynakları	
5- Sunulan Hizmetler	
6- Yönetim ve İç kontrol Sistemi	
II- AMAÇLAR VE HEDEFLER	
A- Temel Politika ve Öncelikler	
B- İdarenin Stratejik Planında Yer Alan Amaç ve Hedefler	
C- Diğer Hususlar	
III- FAALİYETLERE İLİŞKİN BİLGİ VE DEĞERLENDİRMELER	
A- Mali Bilgiler	
1-Bütçe Uygulama Sonuçları	
2-Temel Mali Tablolara İlişkin Açıklamalar	
3-Mali Denetim Sonuçları	
4-Diğer Hususlar	
B- Performans Bilgileri	
1- Program, Alt Program, Faaliyet Bilgileri	
2- Performans Sonuçlarının Değerlendirilmesi	
i.Alt Program hedef ve göstergeleriyle ilgili gerçekleşme sonuçları ve değerlendirmeler	
ii.Performans denetim sonuçları	
3- Stratejik Plan Değerlendirme Tabloları	
4- Performans Bilgi Sisteminin Değerlendirilmesi	
5- Diğer Hususlar	
IV- KURUMSAL KABİLİYET VE KAPASİTENİN DEĞERLENDİRİLMESİ	
A- Üstünlükler	
B- Zayıflıklar	
C- Değerlendirme	
V- ÖNERİ VE TEDBİRLER	
EK	
Harcama Yetkilisi İç Kontrol Güvence Beyanı	

I-GENEL BİLGİLER

A- Misyon ve Vizyon

1. Misyon

Evrensel nitelikte bilgi üreten, katılımcı, paylaşımcı ve etik değerlere sahip, çağdaş bir öğretimi benimseyen, alanında yetkin, toplumsal değerlere ve sorunlara duyarlı bireyler yetiştirmek.

2. Vizyon

- Eğitim öğretim kalitesi ile tanınan ve ilk sıralarda tercih edilen,
- Bölge sorunları öncelikli olmak üzere ülke sorunlarını çözmeye konusunda gayret gösteren,
- Evrensel ahlak ve değerlere saygılı,
- Ekip çalışmasını benimsemiş, katılımcı ve paylaşımcı bir yönetime sahip,
- Sürekli öğrenen ve gelişen,
- Öğrendiklerinden ders çıkaran ve paylaşan bir **FAKÜLTE** olmak,

3. Temel Değerler

- Özgün araştırmalarla bilime katkı sağlamak.
- Bilimin evrenselliği ilkesine inanmak.
- Objektifliği her unsurun üstünde tutmak.
- Teori ve pratiği birleştirmek.
- Öğrenmeyi ve gelişmeyi ilke edinmek.
- Kurum içi ve kurum dışı koordinasyonu en üst düzeyde tutmak.
- Akademik ve toplumsal sorumluluklarımızın farkında olmak.
- Bilimsel çalışma ve beşeri ilişkilerde etik ilkeleri benimsemek.
- En iyiye; hep ileriye anlayışı ile hareket etmek.
- Adalet, liyakat ve şeffaflık ilkelerine bağlı olmak.

B- Yetki, Görev ve Sorumluluklar

1. Tarihçe

Fakültemiz, 1995 yılında Bakanlar Kurulu ve Yükseköğretim Kurulu Başkanlığı'nın kararları doğrultusunda, Tokat Valiliği'nin Üniversitemize tahsis etmiş olduğu şehir merkezinde bulunan Beceri Kazandırma Merkezi olarak kullanılan binada hizmete başlamıştır. Fakültemizde toplam 6 bölümde lisans eğitimi, 5 bölümde yüksek lisans eğitimi, 4 (İşletme, İktisat, Maliye ve Kamu Yönetimi) bölümünde doktora eğitimi ve ayrıca 1 (İşletme) bölümde de tezsiz yüksek lisans eğitim-öğretim hizmetlerine devam etmektedir. Fakültemiz ilk olarak 1998-1999 Eğitim-Öğretim döneminde İşletme Bölümü normal öğretim programına öğrenci olarak eğitim-öğretim hayatına başlanmıştır. 2000-2001 döneminde İktisat Bölümü normal öğretim programı ile İşletme bölümü İkinci Öğretim programına öğrenci almıştır. 2002-2003 döneminde İktisat Bölümü ikinci öğretim ve Kamu Yönetimi normal öğretim programına, 2004-2005 döneminde ise Kamu Yönetimi Bölümü ikinci öğretim programına öğrenci almıştır. 2005-2006 döneminde Maliye Bölümü normal öğretim programına, 2009-2010 döneminde Maliye Bölümü ikinci öğretim programına öğrenci alınmıştır. Siyaset Bilimi ve Uluslararası İlişkiler Bölümü ise normal öğretim programına 2012-2013 döneminde ek kontenjanla öğrenci alınmıştır. 2013-2014 döneminde ise Siyaset Bilimi ve Uluslararası İlişkiler Bölümü ikinci öğretim programı ile Çalışma Ekonomisi ve Endüstri İlişkileri Bölümünü normal öğretim programına öğrenci alınmıştır. Son olarak da Çalışma Ekonomisi ve Endüstri İlişkileri Bölümünü ikinci öğretim programına 2014-2015 eğitim öğretim yılında öğrenci olarak eğitim faaliyetlerine devam etmektedir.

Fakültemiz, 2003-2004 eğitim-öğretim yılında Tokat Gaziosmanpaşa Üniversitesi Taşlıçiftlik Kampüsü'ndeki kendi binasına taşınmıştır. Halen bu binada eğitim-öğretim faaliyetlerine devam etmektedir.

Bölümlerimizin eğitim öğretime başlama tarihleri aşağıdaki gibidir.

	Birinci Öğretim	İkinci Öğretim
İşletme Bölümü	1998-1999	2000-2001
İktisat bölümü	2000-2001	2002-2003
Kamu Yönetimi Bölümü	2002-2003	2004-2005
Maliye Bölümü	2005-2006	2009-2010
Siyaset Bilimi ve Uluslararası İlişkiler Bölümü	2012-2013	2013-2014
Çalışma Ekonomisi ve Endüstri İlişkileri	2013-2014	2014-2015

Fakültemiz eğitim öğretim hayatına başladığı günden bugüne ülke geleceğine katkı sağlamak ve ülke ihtiyaçlarına uygun ve kaliteli elemanlar yetiştirmek amacıyla faaliyetlerini sürdürmektedir.

Fakültemizde tüm bölümlerde öğrenim süresi dört yıldır. Öğrenciler isteğe bağlı olarak bir yıl yabancı dil hazırlık eğitimi alabilmektedirler. Fakültemiz mezunları özel ve kamu sektöründe meslek elemanı, müfettiş, uzman, kontrolör vb. olarak çalışmanın yanı sıra serbest piyasada serbest muhasebeci ve mali müşavir olarak da görev yapabilmektedirler. Fakültemiz normal öğretimde 1575 ve ikinci öğretimde 130 olmak üzere toplam 1705 öğrenci ile lisans öğrenimine devam etmektedir. Aynı zamanda fakültemiz İşletme, İktisat, Kamu Yönetimi, Maliye ve Siyaset Bilimi ve Uluslararası İlişkiler bölümlerinde 70 tezli yüksek lisans öğrencisi, İşletme, İktisat, Kamu Yönetimi ve Maliye bölümlerinde 21 doktora öğrencisi olmak üzere toplamda 91 lisansüstü öğrencisi bulunmaktadır.

2. Örgütlenme

İşletme Bölümünde “Yönetim ve Organizasyon, Muhasebe ve Finansman, Üretim Yönetimi ve Pazarlama, Sayısal Yöntemler ve Ticaret Hukuku,” olmak üzere toplam 5 anabilim dalı bulunmaktadır. İşletme Bölümü 2020-2021 akademik yılında 73 normal öğretim, 26 ikinci öğretim programından olmak üzere toplamda 99 öğrenci mezun vermiştir.

İktisat Bölümünde, “İktisat Teorisi, İktisat Politikası, İktisadi Gelişme ve Uluslararası İktisat ve İktisat Tarihi” olmak üzere toplam 4 anabilim dalı bulunmaktadır. İktisat bölümü 2020-2021 akademik yılında 90 normal öğretim, 19 ikinci öğretim programından olmak üzere toplamda 109 öğrenci mezun vermiştir.

Kamu Yönetimi Bölümünde “Yönetim Bilimleri, Siyaset ve Sosyal Bilimler, Kentleşme ve Çevre Sorunları, Hukuk Bilimleri” olmak üzere toplam 4 ana bilim dalı bulunmaktadır. Kamu Yönetimi Bölümü 2020-2021 akademik yılında 102 normal öğretim, 101 ikinci öğretim programından olmak üzere toplamda 203 öğrenci mezun vermiştir.

Maliye bölümünde “Mali Hukuk, Mali İktisat, Maliye Teorisi, Bütçe ve Mali Planlama” olmak üzere 4 ana bilim dalı bulunmaktadır. Maliye Bölümü 2020-2021 akademik yılında 92 normal öğretim, 71 ikinci öğretim programından olmak üzere toplamda 163 öğrenci mezun vermiştir.

Siyaset Bilimi ve Uluslararası İlişkiler bölümünde “Siyaset Bilimi, Siyasi Tarih, Uluslararası İlişkiler ve Uluslararası Hukuk” olmak üzere 4 ana bilim dalı bulunmaktadır. Siyaset Bilimi ve Uluslararası İlişkiler Bölümü 2020-2021 akademik yılında normal öğretim programı 71 ve 70 ikinci öğretim programından olmak üzere toplamda 141 öğrenci mezun vermiştir.

Çalışma Ekonomisi ve Endüstri İlişkileri bölümünde “Yönetim ve Çalışma Psikolojisi, Çalışma Ekonomisi, Yönetim ve Çalışma Sosyolojisi ve İş Hukuku ve Sosyal Güvenlik Güvenlik Hukuku” olmak üzere 4 ana bilim dalı bulunmaktadır. Çalışma Ekonomisi ve Endüstri İlişkileri Bölümü 2020-2021 akademik yılında normal öğretim programı 39 ve 5 ikinci öğretim programından olmak üzere toplamda 44 öğrenci mezun vermiştir.

Fakültemiz kuruluşundan bu zamana kadar normal öğretimde 5605, ikinci öğretimde 4082 toplamda ise 9687 öğrenci mezun vermiştir.

3. Yetki, Görev ve Sorumluluklar

Fakültemizdeki yetki, görev ve sorumluluklar idari ve mali yetki görev ve sorumluluklar olmak üzere ikiye ayrılmıştır.

1) İdari Yetki Görev ve Sorumluluklar

- a) Fakültenin bütçesini hazırlamak,
- b) Yapılan tüm harcamaları kontrol etmek,
- c) Harcama talimatı vermek,
- d) Ödenek tutarında harcama yapmak,
- e) Ön Mali Kontrol sürecinin gerçekleştirilmesini sağlamak,
- f) Ödeme emri belgesini imzalamak.

a) Dekanın Görev, Yetki ve Sorumlulukları:

- a) Fakülte kurullarına başkanlık etmek, fakülte kurullarının kararlarını uygulamak ve fakülte birimleri arasında düzenli çalışmayı sağlamak,
- b) Her öğretim yılı sonunda ve istendiğinde fakültenin genel durumu ve işleyişi hakkında rektöre rapor vermek,
- c) Fakültenin ödenek ve kadro ihtiyaçlarını gerekçesi ile birlikte rektörlüğe bildirmek, fakülte bütçesi ile ilgili öneriyi fakülte yönetim kurulunun da görüşünü aldıktan sonra rektörlüğe sunmak,
- d) Fakültenin birimleri ve her düzeydeki personeli üzerinde genel gözetim ve denetim görevini sürdürmek,
- e) Kanun ve yönetmeliklerle kendisine verilen diğer görevleri yapmaktır.

b) Dekan Yardımcılarının Görev, Yetki ve Sorumlulukları:

Fakültemizin iki dekan yardımcısı eğitim-öğretim (öğrenci işleri) ile öğrenci faaliyetlerine (sosyal faaliyetlerinin) ilişkin görevleri paylaşmaktadır.

Dekan yardımcıları kendi görev alanlarındaki faaliyetlerden sorumludurlar. Ancak bütün bu faaliyetler için nihai karar yetkisi ilgili kurulların (fakülte kurulu ve fakülte yönetim kurulu) ve dekanın uhdesindedir.

c) Fakülte Sekreterinin Görev, Yetki ve Sorumlulukları:

Fakültenin idari işlerinin yürütülmesi, fakültenin tüm fiziki araç gereçlerinin hazırlanması, kontrol edilmesi ve fakülte kurulu ve yönetim kuruluna raporörlük yapılması şeklinde sıralanmaktadır.

2) Mali Yetki Görev ve Sorumluluklar

Mali işlerden harcama yetkilisi ile gerçekleştirme görevlisi sorumludur.

Harcama Yetkilisinin Görev, Yetki ve Sorumlulukları:

Harcama yetkilisi dekanır. Aşağıdaki görevlerin ifa edilmesinde yetki ve sorumluluk dekanın uhdesindedir.

- a) Fakülte bütçesinin hazırlanması,
- b) Yapılan tüm harcamaların kontrol edilmesi,
- c) Harcama talimatının verilmesi,
- d) Ödenek tutarında harcama yapılması,
- e) Ön mali kontrol sürecinin gerçekleştirilmesi,
- f) Ödeme emrinin imzalanması.

Mali Yetkililer

Harcama Yetkilisi	Gerçekleştirme Görevlisi	Taşınır Kay. Yetk.	Taşınır Kont.Yetk.
Prof. Dr. Ahmet ÖZKİRAZ	Ömer Zafer ŞEN	Bahri ŞAHİN	Dr. Öğr. Üyesi Müşfika Nazan ARSLANEL

C- İdareye İlişkin Bilgiler

1- Fiziksel Yapı

Toplam 10.152 m² kapalı alana sahip olan Fakültemiz, içinde dersliklerin, amfinin, öğretim elemanlarına ve idari personele ait ofislerin, yönetim bölümünün, konferans salonunun, kantinin, bilgisayar laboratuvarlarının bir arada bulunduğu bir eğitim kompleksidir.

Yaklaşık 1705 öğrencisi bulunan Fakültemizde eğitim-öğretim faaliyetleri; 10 adeti 70 kişi kapasiteli, 12 adedi de 90 kişi kapasiteli olmak üzere toplam 22 adet sınıf ve 200 kişi kapasiteli 1 adet amfide yürütülmektedir. Öğrenci kontenjanlarının doluluk oranı neticesinde derslerin yürütülmesinde yaşanan zorluklar nedeniyle Fakültemize yapılan ses düzeni ve loktable (akıllı masa) derslerin nispeten daha verimli olmasını sağlamıştır.

Lisans öğreniminin yapıldığı bu mekânlara ilave olarak tezli ve tezsiz yüksek lisans ve doktora derslerinin yürütülmesi için sınıfların haricinde 1 adet seminer salonu mevcuttur. Ayrıca, derslikler her türlü sunumun yapılabilmesine olanak tanıyacak şekilde bilgisayar, projeksiyon cihazı, ses sistemi ile donatılmıştır. 3 sınıfımızda ise akıllı tahta mevcuttur.

Son teknolojiyle donatılmış 200 kişi kapasiteli konferans salonu, fakültemizde faaliyet gösteren kulüplerin ve fakültemizin düzenlediği her türlü panel, söyleşi, konferans gibi toplantılar için önemli bir mekândır.

40'ar kişilik 2 adet bilgisayar laboratuvarından 1 tanesi 2016 yılında yenilenerek öğrencilerimizin uygulamalı olarak daha verimli ders almaları sağlamıştır.

Her öğretim üyelerimize internet bağlantılı bilgisayar bulunan bir ofis tahsis edilmiştir. Ofislerin 63 tanesi 11 m² 8 tanesi 32 m² ve 6 tanesi ise 40 m² olan bu ofislerin toplam sayısı 69 adet olup bazı ofisleri 2 ve 3 kişi olarak kullanmaktadır.

Fakültemiz idari hizmetleri 1 Fakülte Sekreteri, 3 şef, 2 V.H.K.İ., 2 Bilgisayar İşletmeni, 1 Memur, 1 4/B, 4 hizmetli ve 3 sürekli işçi ile yürütülmektedir.

Ayrıca, bünyesinde 200 kişilik bir kantine sahip olan ve öğretim elemanlarının vakit geçirebileceği dinlenme salonu da mevcuttur.

Tablo 1: Kapalı Alanlarının Dağılımı

Yerleşke Adı	Kapalı Alan (m ²)		Toplam (m ²)
	Üniversite	Diğer	
İİBF	10.152	-	10.152
Toplam	10.152	-	10.152

Tablo 2: Kapalı Mekanların Hizmet Alanlarına Göre Dağılımı

Hizmet Alanı	Taşçiftlik Yerleşkesi	Şehir Yerleşkesi	İlçe Okulları Yerleşkesi	Toplam (m ²)
Eğitim				
Sağlık				
Beslenme				
Kültür				
Spor				
Diğer (idari, tesis , depo, lojman)				
Toplam				

Tablo 3: Taşınmazların Dağılımı

Yerleşke Adı	Mülkiyet Durumuna Göre Taşınmaz Alanı (Arsa-Arazi) (m ²)			Toplam (m ²)
	Tapulu Taşınmazlar (Arsa-Arazi)	Tahsisli Taşınmazlar	Diğer (Kurum ve Kuruluşlardan Tahsisli olanlar)	
İİBF	-	-	-	10.152
Toplam				

Tablo 4: Mevcut Fiziki Kapalı Alanlar

Birimler	Mevcut Fiziki Kapalı Alanlar (m ²)									
	İdari Binalar	Eğitim Alanları		Sosyal Alanlar			Sirkülasyon Alanı	Spor Alanları		Toplam (m ²)
		Derslik	Laboratuvar	Kantin Kafeterya	Lojman	Yurtlar		Açık Spor Tesisleri	Kapalı Spor Tesisleri	
İktisadi ve İdari Bilimler Fak.	10.152	8X60=480 13X80=1040	2X80	214,623	-	-	6500	420	-	10,152
Toplam	10.152	21X1520	160	214,623			6500	420	-	10,152

1.1-Eğitim Alanları Derslikler

Eğitim Alanı/ adet	Kapasite 0-50	Kapasite 51-75	Kapasite 76-100	Kapasite 101-150	Kapasite 151-250	Kapasite 251-Üzeri	Toplam
Amfi	-	-	-	-	1	-	1
Sınıf	-	10	12	-	-	-	22
Araştırma Laboratuvarı	-	-	-	-	-	-	-

Bilgisayar Laboratuvarı	2	-	-	-	-	-	2
Eğitim Laboratuvarı	-	-	-	-	-	-	-
Eğitim Fak. Resim Atölye Çalışma Sınıfları	-	-	-	-	-	-	-
Eğitim Fak. Bireysel Müzik Çalışma Sınıfları	-	-	-	-	-	-	-
Devlet Konservatuvarı Bireysel Müzik Çalışma Sınıfları	-	-	-	-	-	-	-

Tablo 1.1.1. Laboratuvar Adı

Sıra No	Bölüm Adı	Laboratuvar Adı
1	Tüm Bölümler	Bilgisayar Laboratuvarı-313-314

1.2- Sosyal Alanlar

1.2.1- Kantinler ve Kafeteryalar

Birim Adı	Kantin			Kafeterya		
	Sayı (Adet)	Kapalı Alan (m ²)	Kapasite (Kişi)	Sayı (Adet)	Kapalı Alan (m ²)	Kapasite (Kişi)
İİBF	1	214,623	200	-	-	-
Toplam	1	214,623	200	-	-	-

(*)Ali Şevki Erek Yerleşkesi: Tıp Fakültesi, Diş Hekimliği Fakültesi ve Sağlık Araştırma ve Uygulama Hastanesi yer alır.

1.2.2- Yemekhaneler

Birim Adı	Öğrenci Yemekhanesi	Personel Yemekhanesi

	Sayı (Adet)	Kapalı Alan (m ²)	Kapasite (Kişi)	Sayı (Adet)	Kapalı Alan (m ²)	Kapasite (Kişi)
Taşhıçiftlik Yerleşkesi						
Tıp Fakültesi						
Sağlık Arş. Uyg. Has.						
Erbaa Sağlık Bil Fak.						
Zile Dinçerler Turizm İşl. Ve Otel. YO						
Almus MYO						
Artova MYO						
Niksar MYO						
Turhal MYO						
Reşadiye MYO						
Pazar MYO						
Toplam						

1.2.3- Konukevi

	Sayı (Adet)	Kapasite (Kişi)
Konukevi (Taşhıçiftlik Yerleşkesi-Sağlık Kültür ve Spor Daire Başkanlığı)		

1.2.4- Eğitim ve Dinlenme Tesisleri

	Sayı (Adet)	Kapasite (Kişi)
Uygulama Oteli (Zile Dinçerler Turizm İşletmeçiliği ve Otelçilik Yüksekokulu)		

1.2.5- Lojmanlar

Birim Adı	Daire Sayısı (Adet)	Alan (m ²)	Boş Daire (Adet)
Fidanlık Lojmanları			
Meydan lojmanları			
Taşlıçiftlik Yerleşkesi Lojmanları			
Toplam			

1.2.6- Açık ve Kapalı Spor Tesisleri

Birim Adı	Kapalı Spor Tesisi		Açık Spor Tesisi	
	Sayı (Adet)	Alan (m ²)	Sayı (Adet)	Alan (m ²)
Taşlıçiftlik Yerleşkesi (kapalı spor salonu)				
Taşlıçiftlik Yerleşkesi (kapalı Yüzme Havuzu)				
Taşlıçiftlik Yerleşkesi				
Taşlıçiftlik Yerleşkesi(Eğitim Fak.)				
Tıp Fakültesi				
Turhal Uygulamalı Bil. Fak.				
Zile Dinçerler Turizm İşletmeciliği ve Ot. YO				
Almus MYO				
Artova MYO				
Erbaa MYO				
Niksar Uyg. Bil. Fak.				
Pazar MYO				
Reşadiye MYO				
Turhal MYO				
Zile MYO				
Toplam				

1.2.7- Toplantı-Konferans Salonları

	Kapasite 0-50	Kapasite 51-75	Kapasite 76-100	Kapasite 101-150	Kapasite 151-250	Kapasite 251- Üzeri
Toplantı Salonu	1	-	-	-	-	-
Konferans Salonu	-	1	-	-	-	-
Toplam	1	1	-	-	-	-

1.2.8- Öğrenci Kulüpleri, Okul Öncesi Anaokulu ve Öğrenci Yurtları

Öğrenci Kulüpleri		Okul Öncesi Anaokulu			Öğrenci Yurtları		
Sayı (Adet)	Alan (m ²)	Sayı (Adet)	Alan (m ²)	Kapasite (Kişi)	Sayı (Adet)	Alan (m ²)	Kapasite (Kişi)
2	18x2=36						

1.3- Hizmet Alanları

Fakültemiz bünyesinde bulunan hizmet alanları; akademik personel büroları, idari personel büroları, derslikler, arşiv ve ambarlardan oluşmaktadır. Sayıları ise aşağıda verilmektedir.

1.3.1- Akademik Personel Hizmet Alanları

	Sayı (adet)	Alan (m ²)	Kullanan Sayısı (kişi)
Çalışma Odası	69	40X6 = 240 32X8 = 256 11X63= 693	77
Toplam	69	1189	77

1.3.2- İdari Personel Hizmet Alanları

	Sayı(adet)	Alan(m ²)	Kullanan Sayısı (kişi)
Servis	-	-	-
Çalışma Odası	8	40x8=320	17
	8	11x8=88	
Toplam	16	408	17

1.4- Ambar, Arşiv ve Atölye Alanları

	Ambar		Arşiv		Atölye	
	Sayı(adet)	Alan(m ²)	Sayı(adet)	Alan(m ²)	Sayı(adet)	Alan(m ²)
İktisadi ve İdari Bilimler Fakültesi	3	50	1	60	-	-
Toplam	3	100	1	60	-	-

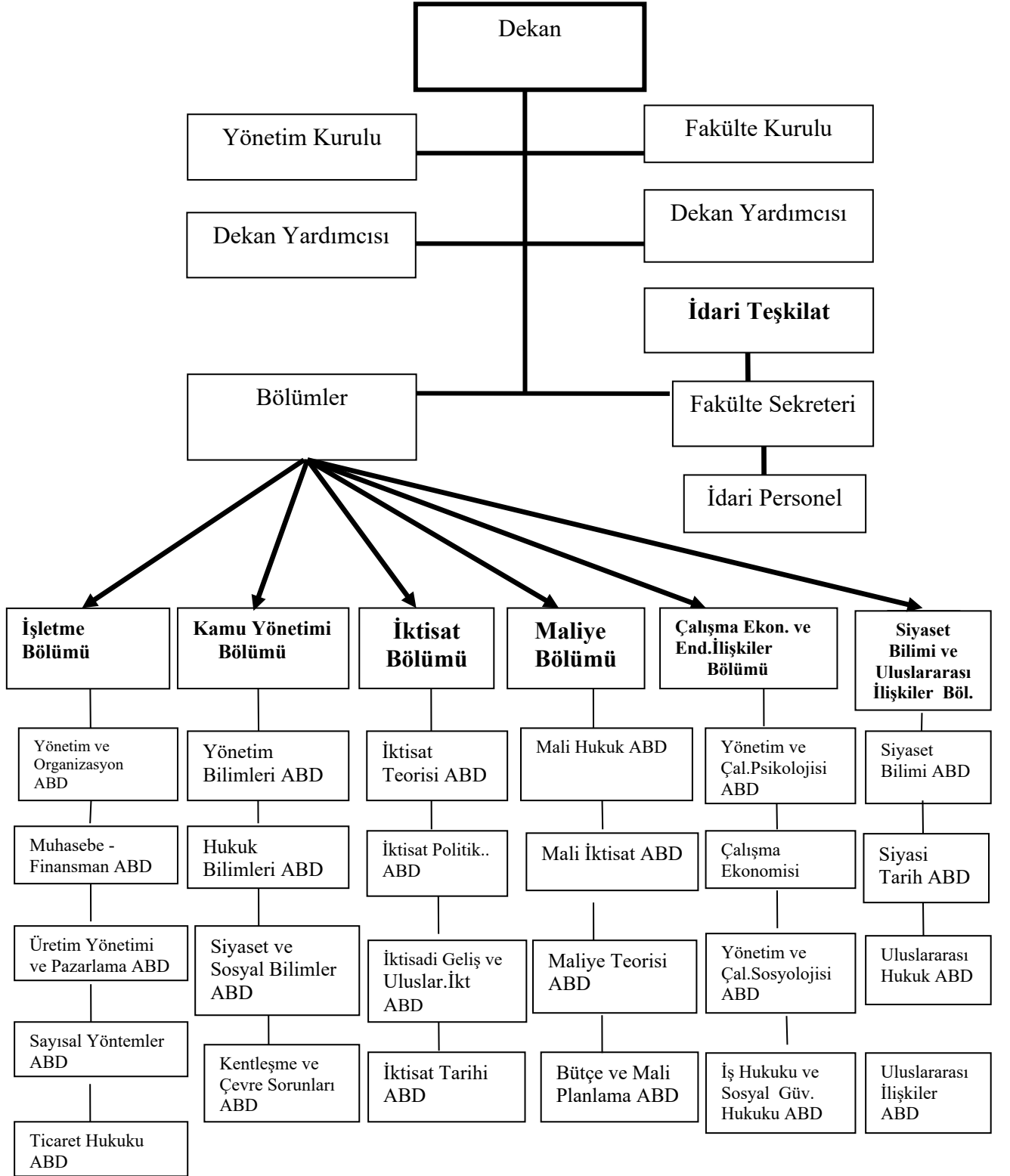
1.5- Hastane Alanları

Birim	Sağlık Araştırma ve Uygulama Merkezi/Hastanesi		Diş Hekimliği Fakültesi Poliklinik	
	Sayı (Adet)	Kapalı Alan (m ²)	Sayı (Adet)	Kapalı Alan (m ²)
Acil Servis				
Anjiyo Ünitesi				
Yoğun Bakım				
Ameliyathane				
Klinik				
Laboratuvar				
Eczane				
Radyoloji Alanı				
Nükleer Tıp Alanı				
Sterilizasyon Alanı				
Mutfak				
Çamaşırhane				
Teknik Servis				
Diyaliz Merkezi				
Diğerleri				
Toplam Kapalı Alanı				

1.6- Taşıtlar

Mevcut Taşıtlar	Plaka	Sayı (Adet)
Ambülans		
Kamyon		
Kamyonet		
Minibüs		
Otobüs		
Otomobil		
Toplam		

2- Teşkilat Yapısı



3- Teknoloji ve Bilişim Altyapısı

Fakültemizde bulunan bilgi ve teknolojik kaynaklar, bilgisayarlar ve diğer teknolojik kaynaklar olmak üzere sıralanmıştır.

3.1- Yazılımlar

Yazılım Adı	Kullanan Birim

3.2- Bilgisayarlar

	İdari Amaçlı Sayı (adet)	Eğitim Amaçlı Sayı(adet)	Araştırma Amaçlı Sayı(adet)	Toplam
Masaüstü Bilgisayar	56	41		97
Netbook	-	-	-	-
Taşınabilir Bilgisayar	57	1	3	61
Toplam	113	42	3	158

3.3- Kütüphane Kaynakları

Bilgi Kaynakları	Sayı (Adet)
Basılı Kitap	
Elektronik Kitap	
Satın Alınan Veri tabanı	
ULAKBİM Veri Tabanı	
Tez	
Seminer çalışması	
Ciltli Dergi	
Aboneliği Devam Eden Dergi (Online)	
CD Room	
e-dergi	

3.4- Diğer Bilgi ve Teknolojik Kaynaklar

Cinsi	İdari Amaçlı (Adet)	Eğitim Amaçlı (Adet)	Araştırma Amaçlı (Adet)
Akıllı Masa		21	
Akıllı Tahta		3	
Barkod Okuyucu		-	
Barkod Yazıcısı		1	
Baskı Makinesi		2	
DVD'ler			
Episkop			
Faks		1	
Fotoğraf Makinesi			
Fotokopi Makinesi	1	1	
Görme Engelliler İçin Doküman Okuyucu			
Kameralar			
Mikroskoplar			
Müzik Setleri			
Optik Okuyucu		1	
Projeksiyon		27	
Slayt Makinası			
Tarayıcılar	8		
Televizyonlar	2		
Tepegöz			
Yazıcı	39		

4- İnsan Kaynakları

4.1- Akademik Personel

	Akademik Personel			Kadroların İstihdam Şekline Göre	
	Kadroların Doluluk Oranına Göre			Tam Zamanlı	Yarı Zamanlı
	Dolu	Boş	Toplam		
Profesör	8	-	8	8	-
Doçent	19	-	13	13	-
Dr. Öğretim Üyesi	25	-	27	27	-
Öğretim Görevlisi	2	-	2	2	-
Araştırma Görevlisi(*)	21	-	25	25	-
Toplam	75	-	75	75	-

(*) 2547 sayılı Kanununun 35. maddesi gereğince 6 araştırma görevlisinin kadrosu geçici olarak başka üniversitelere aktarılmıştır.

4.2- Yabancı Uyruklu Akademik Personel

Yabancı Uyruklu Öğretim Elemanları			
Unvan	Sayı	Geldiği Ülke	Çalıştığı Okul
Profesör			
Doçent			
Dr. Öğretim Üyesi	3	Sudan-Burkina Faso-Bangladeş	
Öğretim Görevlisi			
Toplam	3		

4.3- Diğer Üniversitelerde Görevlendirilen Akademik Personel

Diğer Üniversitelerde Görevlendirilen Akademik Personel				
Unvan	Sayı	Bağlı Olduğu Birim	Bölüm	Görevlendirildiği Üniversite - Kurum
Profesör				
Doçent				
Dr. Öğretim Üyesi				
Öğretim Görevlisi				
Araştırma Görevlisi				
Toplam				

4.4- Başka Üniversitelerden Kurumda Görevlendirilen Akademik Personel

Başka Üniversitelerden Kurumda Görevlendirilen Akademik Personel				
Unvan	Sayı	Çalıştığı okul	Bölüm	Geldiği Üniversite
Toplam				

4.5- Akademik Personelin Yaş İtibarıyla Dağılımı

Akademik Personelin Yaş İtibarıyla Dağılımı						
	21-25 Yaş	26-30 Yaş	31-35 Yaş	36-40 Yaş	41-50 Yaş	51- Üzeri
Kişi Sayısı	1	8	15	20	17	14
%	1,3	10,6	20	26,6	22,6	18,6

4.6- İdari Personel

İdari Personel (Kadroların Doluluk Oranına Göre)			
	Dolu	Boş	Toplam
Genel İdare Hizmetleri Sınıfı	10		10
Sağlık Hizmetleri Sınıfı	-		-
Teknik Hizmetler Sınıfı	-		-
Eğitim ve Öğretim Hizmetleri Sınıfı	-		-
Avukatlık Hizmetleri Sınıfı	-		-
Din Hizmetleri Sınıfı	-		-
Yardımcı Hizmetler	4		4
Toplam	14		14

4.7- İdari Personelin Eğitim Durumu

İdari Personelin Eğitim Durumu					
	İlköğretim	Lise	Ön Lisans	Lisans	Yüksek Lisans ve Doktora
Kişi Sayısı	2	4	2	5	1
%	13,3	28,5	13,3	33,4	6,6

4.8- İdari Personelin Hizmet Süreleri

İdari Personelin Hizmet Süresi						
	1-3 Yıl	4-6 Yıl	7-10 Yıl	11-15 Yıl	16 -20 Yıl	21-Üzeri
Kişi Sayısı	1	2	-	4	1	6
%	7,1	14,2	-	28,4	7,1	42,6

4.9- İdari Personelin Yaş İtibarıyla Dağılımı

İdari Personelin Yaş İtibarıyla Dağılımı							
	21 Yaş Altı	21-25 Yaş	26-30 Yaş	31-35 Yaş	36-40 Yaş	41-50 Yaş	51 Yaş Üzeri
Kişi Sayısı	0	0	2	2	3	4	3
%	0	0	14,2	14,2	21,3	28,4	21,3

4.10- Personelin Cinsiyet Dağılımı

	Kadın	Erkek	Toplam	K%	E%
Akademik Personel	25	50	75	33,3	66,6
İdari Personel	1	13	14	6,6	93,3
Toplam	26	63	89	29,2	70,7

4.11- İşçiler

Sözleşmeli Personel ve Sürekli İşçilerin Çalıştıkları Pozisyona Göre Dağılımı			
	Dolu	Boş	Toplam
657 sayılı Kanun 4/B ile Çalışan Personel (Döner Sermaye İşletme Md.)			
657 sayılı Kanun 4/B ile Çalışan Personel (Rektörlük)	1		
657 sayılı Kanun 4/D ile Çalışan Personel(Döner Sermaye İşletme Md.)			
657 sayılı Kanun 4/D ile Çalışan Personel(Rektörlük)	3		
Toplam	4		

4.12- Sözleşmeli Personel ve Sürekli İşçilerin Hizmet Süreleri

Sözleşmeli Personel ve Sürekli İşçilerin Hizmet Süreleri						
Sözleşmeli Personel Hizmet Süreleri (657sK-4/B)						
	1-3 Yıl	4-6 Yıl	7-10 Yıl	11-15 Yıl	16 -20 Yıl	21-Üzeri
Kişi Sayısı					1	
%					100	
Sürekli İşçilerin Hizmet Süreleri (657sK-4/D)						
Kişi Sayısı	1		1		1	
%	33,3		33,3		33,3	

4.13— Sözleşmeli Personel ve Sürekli İşçilerin Yaş İtibariyle Dağılımı

Sözleşmeli Personel ve Sürekli İşçilerin Yaş İtibariyle Dağılımı							
Sözleşmeli Personel Yaş İtibariyle Dağılımı (657sK-4/B)							
	21 Yaş Altı	21-25 Yaş	26-30 Yaş	31-35 Yaş	36-40 Yaş	41-50 Yaş	51 Yaş üzeri
Kişi Sayısı					1		
%					100		
Sürekli İşçilerin Yaş İtibariyle Dağılımı (657sK-4/D)							
Kişi Sayısı			1		1	1	
%			33,3		33,3	33,3	

5- Sunulan Hizmetler

5.1- Eğitim Hizmetleri

5.1.1- Öğrenci Sayıları

Öğrenci Sayıları (2021/2022 öğretim yılı 03/01/2022 tarihi itibarıyla)										
Birim Adı	I. Öğretim			II. Öğretim			Toplam		Genel Toplam	
	E	K	Toplam	E	K	Toplam	E	K		
İşletme	165	75	240	24	8	32	189	83	272	
İktisat	150	57	207	16	5	21	166	62	228	
Kamu Yönetimi	229	151	380	10	4	14	239	155	394	
Maliye	158	134	292	11	5	16	169	139	308	
Siyaset Bil. Ve Ulus. İlişkiler	199	121	320	25	9	34	224	130	354	
Çal.Eko.ve End.İlişkiler	92	44	136	5	8	13	97	52	149	
Toplam	993	582	1575	91	39	130	1084	621	1705	

Okullara göre öğrenci sayıları/Bölümler/ Anabilim Dalları/Öğrenci Sayıları

Fakülteler

İktisadi ve İdari Bilimler Fakültesi		Öğrenci Sayısı(NÖ)	Öğrenci Sayısı(iÖ)	Toplam Öğrenci Sayısı
	İşletme	240	32	272
	İktisat	207	21	228
	Kamu Yönetimi	380	14	394
	Maliye	292	16	308
	Siyaset Bilimi ve Uluslararası İlişkiler	320	34	354
	Çalışma Ekonomisi ve Endüstri İlişkileri	136	13	149
	Toplam	1575	130	1705

5.1.2- Yabancı Dil Hazırlık Sınıfı Öğrenci Sayısı

Yabancı Dil Eğitimi Gören Hazırlık Sınıfı Öğrenci Sayıları ve Toplam Öğrenci Sayısına Oran								
Birim Adı	I. Öğretim			II. Öğretim			I.ve II. Öğretim Toplam	% (*)
	E	K	Toplam	E	K	Toplam		
İktisadi ve İdari Bilimler Fakültesi	185	48	233	-	-	-	233	13,66
Toplam	185	48	233				233	13,66

(*) Yabancı dil eğitimi gören öğrenci sayısının toplam öğrenci sayısına oranı (yabancı dil eğitimi gören öğrenci sayısı / toplam öğrenci sayısı X 100)

5.1.3- Öğrenci Kontenjanları

Öğrenci Kontenjanları ve Doluluk Oranları				
Birim Adı	Kontenjan	Yerleşen	Boş Kalan	Doluluk Oranı (%)
İşletme	30	5	25	16,66
İktisat	35	1	34	2,84
Kamu Yönetimi	80	12	68	15,00
Maliye	60	4	56	6,66
Siyaset Bil.ve Ulus.İliş.	60	4	56	6,66
Çal.Eko.ve End.İliş.	35	0	35	0
Toplam	300	26	274	8,66

5.1.4- Yüksek Lisans ve Doktora Programları

Not: Öğrenci sayısı konusunda Öğrenci İşleri D. Bşk. İle mutabakat sağlayacaktır.

Öğrencilerin Yüksek Lisans (Tezli/ Tezsiz) ve Doktora Programlarına Dağılımı					
Birimi	Program (ABD)	Yüksek Lisans Yapan Sayısı		Doktora Yapan Sayısı	Toplam
		Tezli	Tezsiz		
	Bilgisayar ve Öğretim Teknolojileri Eğitimi				
	Eğitim Bilimleri				
	Matematik ve Fen Bilimleri Eğitimi				
	Sosyal Bilimler ve Türkçe Eğitimi				
	Temel Eğitim				
	Toplam				

Öğrencilerin Yüksek Lisans (Tezli/ Tezsiz) ve Doktora Programlarına Dağılımı					
Birimi	Program (ABD)	Yüksek Lisans Yapan Sayısı		Doktora Yapan Sayısı	Toplam
		Tezli	Tezsiz		
	Acil Tıp Hemşireliği				
	Anatomi				
	Beden Eğitimi ve Spor				
	Biyoistatistik				
	Ebelik				
	Halk Sağlığı				
	Histoloji ve Embriyoloji				
	Kanser Epidemiyolojisi 100/2000				
	Yök Burslu Doktora				
	Tıbbi Biyoloji				
	Tıbbi Biyokimya				
	Tıbbi Mikrobiyoloji				
	Toplam				

Öğrencilerin Yüksek Lisans (Tezli/ Tezsiz) ve Doktora Programlarına Dağılımı					
Birimi	Program (ABD)	Yüksek Lisans Yapan Sayısı		Doktora Yapan Sayısı	Toplam
		Tezli	Tezsiz		
	Felsefe ve Din Bilimleri				
	İktisat				
	İşletme				
	Kamu Yönetimi				
	Maliye				
	Siyaset Bilimi ve Uluslararası İlişkiler				
	Tarih				
	Temel İslam Bilimleri				
	Turizm ve Otel İşletmeciliği				
	Türk Dili ve Edebiyatı				
	Türk Müziği				
	Toplam				

Öğrencilerin Yüksek Lisans (Tezli/ Tezsiz) ve Doktora Programlarına Dağılımı					
Birimi	Program (ABD)	Yüksek Lisans Yapan Sayısı		Doktora Yapan Sayısı	Toplam
		Tezli	Tezsiz		
	Bahçe Bitkileri				
	Bitki Koruma				
	Biyoloji				
	BiyoMühendislik				
	Biyosistem Mühendisliği				
	Elektrik-Elektronik Mühendisliği				
	Fizik				
	Gıda Mühendisliği				
	Harita Mühendisliği				
	İnşaat Mühendisliği				
	Kimya				
	Matematik				
	Mekatronik Mühendisliği				
	Su Ürünleri Mühendisliği				
	Tarla Bitkileri				
	Tarım Ekonomisi				
	Toprak Bilimi ve Bitki Besleme				
	Zootekni				
	Toplam				

5.1.5- Yabancı Uyruklu Öğrenciler

Yabancı Uyruklu Öğrencilerin Birimi ve Sayısı			
Birim	Kadın	Erkek	Toplam
İşletme	29	66	95
İktisat	14	76	90
Kamu Yönetimi	9	69	78
Maliye	19	61	80
Siyaset Bil.ve Ulus.İliş.	20	59	79
Çal.Eko.ve End.İliş.	6	47	53
İşletme (İ.Ö)	-	-	-
İktisat (İ.Ö)	-	-	-
Kamu Yönetimi (İ.Ö)	-	1	1
Maliye (İ.Ö)	-	1	1
Siyaset Bil.ve Ulus.İliş. (İ.Ö)	-	-	-
Çal.Eko.ve End.İliş. (İ.Ö)	-	-	-
TOPLAM	97	380	477

5.1.6- 2021 Yılı Erasmus-Mevlana-Farabi Programı Hareketliliği

Erasmus-Farabi-Mevlana Programı Hareketliliği			
	Erasmus Programı	Mevlana Programı	Farabi Programı
İkili Anlaşma Yapılan Yükseköğrenim Kurumu Sayısı			
Ülke Sayısı			
Giden Öğrenci Sayısı (Staj programı dahil)	5		
Gelen Öğrenci Sayısı			
Giden Öğretim Elemanı Sayısı			
Gelen Öğretim Elemanı Sayısı			
Giden İdari Personel Sayısı			
Ulusal Değişim Programlarına Dâhil Olan Program Sayısı			

5.2- Sağlık Hizmetleri

Sağlık Araştırma ve Uygulama Merkezi/ Hastanesi	Yatak Sayısı	Hasta Sayısı	Tetkik Sayısı
Acil Servis Hizmetleri			
Yoğun Bakım			
Klinik			
Ameliyat Odası ve Ameliyat Sayısı			
Poliklinik Hastası Sayısı			
Laboratuvar Hizmetleri			
Radyoloji Ünitesi Hizmetleri			
Nükleer Tıp Bölümünde Verilen Hizmetler			
Mediko Sosyal Poliklinik Hasta Sayısı			
Toplam			

Diş Hekimliği Fakültesi Poliklinik	Yatak Sayısı	Hasta Sayısı	Tetkik Sayısı
Klinik			
Ameliyat Sayısı			
Poliklinik Hastası Sayısı			
Radyoloji Ünitesi Hizmetleri			
Toplam			

Diş Hekimliği Fakültesi Poliklinik Tanı-Tedavi Türü

Tanı-Tedavi Türü	Hasta Sayısı	Tetkik Sayısı
Kliniklere Başvuran Hasta Sayısı		
Tanı Tedavi İşlemi		
Panaromik Sefalometrik ve Periapikal Radyoloji Sayısı		
Dental Tomografi		
Kök Kanal Tedavisi		
Pulpotomi		
Tam ve Bölümlü Çene Protezi		
Sabit Protez		
Diş Çekimi		
Diş Eti Ameliyatı		
Çene Cerrahisi Girişimi		
Diş Taşı Temizliği		
Subgingival Küretaj		
Kemik İçi İmplant		
Sabit Ortodontik Tedavisi		
Toplam		

5.3- İdari Hizmetler

Fakültemizin akademik ve idari kadro yapısının başında Fakülte Dekanı bulunmaktadır. Dekan aynı zamanda kendisine ilgili mevzuatlarla verilmiş olan bütçenin etkili, ekonomik ve verimli harcanması, yönetim hesabının verilmesi, öğrenci işleri, personel işleri gibi idari hizmetlerin yürütülmesinde yetkisi oranında sorumludur. Fakültemiz akademik kadrosu oluşturulmaya çalışılırken, bir taraftan da dekanlık ve büro hizmetlerinin yürütülebilmesi için gerekli idari personel ihtiyacı tamamlanmaya çalışılmaktadır. Dekanlığımız idari hizmetlerin yürütülmesinde 1 Fakülte Sekreteri, 3 şef, 4 bölüm sekreteri, 1 mali işler personeli, 1 dekan sekreteri, 1 öğrenci işleri personeli, 3 Yardımcı Hizmetli ve 3 sürekli işçi görev yapmaktadır. Fakültemiz idari işleri Dekana bağlı olarak görev yapan Fakülte Sekreterinin sorumluluğundadır.

Kütüphanede Verilen Hizmetler

2021 Yılında Verilen Hizmetler	Sayı
Ödünç verilen kitap sayısı	
Kullanıcı eğitimi verilen kişi sayısı	
Veri tabanı eğitimi verilen kişi sayısı	
Kütüphaneler arası ödünç verme hizmeti (getirilen kitap sayısı)	
Kütüphaneler arası ödünç verme hizmeti (gönderilen kitap sayısı)	
Veri tabanlarından indirilen makale sayısı	
Fotokopi sayısı (ortalama günlük)	
Kütüphaneye giren kullanıcı sayısı	

2021 Yılında Öğrenci ve Personele Sunulan Yemek Hizmeti					
	Yenilen Yemek Sayısı (Adet)				
	Öğrenci	Ücretsiz Öğrenci	Personel	Misafir	Toplam
Taşlıçiftlik Yerleşkesi					
Ali Şevki Erek Yerleşkesi					
Almus MYO					
Artova MYO					
Erbaa Yerleşkesi					
Niksar Yerleşkesi					
Pazar MYO					
Reşadiye MYO					
Turhal Yerleşkesi					
Zile Yerleşkesi					
Toplam					

GOPÜSEM 2021 Yılı Kurs Faaliyetleri

	Açılan Kurs/ Seminer/ Konferans/Faaliyetler	Eğitim Tarihi	Eğitim Süresi	Katılımcı Sayısı
1-				
2-				
3-				
4-				
5-				
6-				
7-				
8-				
9-				
10-				
11-				
12-				
13-				

6- Yönetim ve İç Kontrol Sistemi

5018 Sayılı Kanun ile kamu idarelerinin mali yönetim ve kontrolünün, İç Kontrol Sistemi ve Dış Denetim mekanizmalarıyla yapılması öngörülmüştür. 5018 Sayılı Kanuna göre, İç Kontrol Sistemi harcama birimleri, muhasebe ve mali hizmetler ile ön mali kontrol ve iç denetimden oluşmaktadır. Fakültemiz harcamalarında ödeneklerin etkin, ekonomik ve verimli olarak harcanması amacıyla, iş akışında görev alacakların (Gerçekleştirme Görevlileri) Harcama Yetkilisi tarafından görevlendirilmesi yapılır. Gerçekleştirme Görevlileri süreçte üretilecek evrakların şekil ve esas itibarıyla ilgili mevzuata uygunluğu ve tamlığı, bütçe ödenek durumu gibi hususlar açısından iç kontrollerini yapıp, ödeme aşamasında Strateji Geliştirme Daire Başkanlığı'na gönderir. Strateji Geliştirme Daire Başkanlığı tarafından ilgili evraklar üzerinde yetkileri kapsamında muhasebe ve ön mali kontrol denetimi yapılır.

A- İdarenin Amaç ve Hedefleri

Açık ve şeffaflık ilkesine dayalı bir yönetim anlayışı ile öğretim üyesi başına düşen ulusal ve uluslararası yayınlarda Türkiye'de ilk beş Fakülte içerisinde yerini almak; bulunduğu bölgedeki tüm paydaşlarla ilişkilerini geliştiren; kamu ve özel sektörde tercih edilen öğrenciler yetiştiren, öncü bir fakülte haline gelmeyi hedeflemektedir.

Bu bağlamda kendini sürekli geliştiren akademik kadrosu, lisans ve lisansüstü öğrencilerine nitelikli eğitim-öğretim sunmak, ulusal ve uluslararası düzeyde özgün araştırmalarla bilime katkı sağlamak, ekonomik, siyasi, idari sorunlara akademik düzeyde çözüm önerileri üretmek ve bölgesel kalkınmaya katkıda bulunmayı kendine amaç edinmektedir.

İdarenin Stratejik Planında Yer Alan Amaç ve Hedefleri		
STRATEJİK AMAÇ	STRATEJİK HEDEF	STRATEJİLER
<u>1. EĞİTİM VE ÖĞRETİMİ NİTELİK VE NİCELİK OLARAK GELİŞTİRMEK</u>	1.1. Nitelikli öğrencilerin fakültemizi tercih etmelerini temin etmek	1.1.1. Ulusal ve Yerel basında tanıtım faaliyetlerin yapılması, YGS sınavında ilk % 10'luk dilimde puan alıp fakültemizi tercih eden ilk 50 (her bölüme 10 olmak üzere) öğrenciye burs verilmesi.
	1.2. Öğretim Üyelerinin kendilerini geliştirmeleri için gerekli teknik, mali ve idari imkanları sağlamak	1.2.1. Öğretim elemanlarına bilgisayar temini, mevcut bilgisayarların modernize edilmesi, ulusal ve uluslararası kongre/sempozyumları dinleme /katılım için kongre masraflarının karşılanması.
	1.3. Bölümlerde Yüksek lisans ve doktora programlarını daha etkin hale getirmek	1.3.1 Yüksek lisans ve doktora programlarının etkin hale gelebilmesi için gerekli öğretim üyesi eksiğinin giderilmesi
	1.4. Lisans eğitimlerini teorik eğitimin ötesine geçirek pratiğe dönük uygulamalarla (staj, teknik geziler vb...) desteklemek	1.4.1. Öğrencilere staj uygulamalarında kolaylık sağlanması, lisans tezlerinde özellikle il ve bölge sorunları ile ilgili çalışmaların yaptırılması.
	1.5. İngilizce eğitim verilen lisans programları açmak	1.5.1 İngilizce eğitim verebilecek akademik personel durumunun değerlendirilerek gereken hazırlıkların tamamlanması ve eğitime başlamak için başvuru yapılması

	1.6. Lisansüstü eğitim veren bölümler dışında Tezsiz yüksek lisans programları da açmak.	1.6.1 Tezsiz yüksek lisans programı açılması için gereken hazırlığın yapılması ve başvuru yapılması
	1.7. Disiplinlerarası yüksek lisans programları açmak	1.7.1 Disiplinlerarası yüksek lisans programları açılması için bölümler arası eşgüdümün sağlanması ve gereken hazırlık çalışmalarının başlatılması
	1.8. Fakülte bünyesinde ulusal/uluslararası sosyal ve siyasi konularda uygulamalı çalışmalar yapabilmek amacıyla yeni araştırma merkezleri açmak	1.8.1 Yeni araştırma merkezleri kurulması için gereken altyapının tamamlanarak hazırlık çalışmalarının yapılması ve başvuruda bulunulması
	1.9.Öğretim elemanlarının Bologna Süreci gereğince öğrenci merkezli eğitime uyumu için eğitici faaliyetler düzenlemek	1.9.1 Öğrenci merkezli eğitim programının tüm öğrencilere uygulanması ve öğretim elemanlarının bu sürece uyumu için kurum içi eğitici faaliyetler düzenlenmesi
	1.10. Eğitim programlarını ve program çıktılarını öğrenim çıktıları doğrultusunda güncellemek	1.10.1 Lisans eğitiminde okutulan derslerin ve program çıktılarının paydaşlarla (işletmeler, kamu kurumları, sivil toplum kuruluşları, üniversiteler vb...) kurulacak ilişkiler çerçevesinde gözden geçirilmesi, günün koşullarına ve ihtiyaçlarına uygun olarak aralıklarla güncellenmesi.
<u>2. ARAŞTIRMA VE GELİŞTİRME FAALİYETLERİNİ İYİLEŞTİRMEK</u>	2.1.Öğretim elemanlarının yurtiçi ve yurtdışı kongre/sempozyum vb. katılımı için gerekli olan destekleri artırmak ve teşvik edici hale getirmek	2.1.1. Yurtiçi ve yurtdışı kongre /sempozyum katılımın artırılabilmesi için yurtiçi ve yurtdışı bildirilere yayın başına destek verilmesi. Yurtiçi ve yurtdışı kongre/sempozyum katılımın artırılabilmesi için yurtiçi ve yurtdışı bildirilere yayın başına destek verilmesi.
	2.2. Ulusal kongrelere ev sahipliği yapmak	2.2.1. Düzenlenecek ulusal kongre/sempozyumun yapılabilmesi için gerekli maddi ve manevi desteğin sağlanmasına zemin hazırlamak
	2.3. Öğretim elemanlarının yürüttüğü ulusal ve uluslararası proje sayısını artırmak	2.3.1. Fakülte öğretim elemanlarına proje hazırlama konusunda eğitim desteğinin verilmesi
	2.4. Ulusal ve uluslararası yayın sayısını artırmak	2.4.1. Ulusal ve uluslararası yayınlarda çıkan makalelere maddi destek verilmesi
	2.5. Bölümler arası işbirliğini güçlendirmek ve disiplinlerarası çalışmalarda bulunmak	2.5.1. Bölümler arasında işbirliğini ve ortak çalışma imkanlarını artırmak yoluyla bir kurum kültürü/kimliği yaratılmasına katkıda bulunmak
<u>3. FAKÜLTENİN ALTYAPISININ GELİŞTİRİLMESİ</u>	3.1. Eğitim ve öğretim için gerekli fiziki ve teknolojik alt yapıyı geliştirmek	3.1.1. Bilgisayar laboratuvarlarının modernize edilmesi, laboratuvar kapasitesinin artırılması, dersliklerin teknik donanımının modernize edilmesi.
	3.2. Bir Fakülte kütüphanesi ve okuma salonu oluşturmak	3.2.1. Fakülte kütüphanesi oluşturulması için gereken altyapının sağlanması ve donanımın temin edilmesi
<u>4. FAKÜLTE-PAYDAŞ</u>	4.1. Bölgedeki işletmelerle işbirliğini geliştirmek	4.1.1. Fakülte elemanlarının bölge işletmelerine yapacağı teknik gezilerin düzenlenmesi ve işletmelerin fakültenin düzenlediği etkinliklere (panel, konferans,

<u>İŞBİRLİĞİNİ GELİŞTİRMEK</u>		sempozyum, açikoturum vb...) katılımcı olarak çağırılması.
	4.2. Alanımızla ilgili diğer kamu kuruluşları ile işbirliği içinde olmak	4.2.1. Fakülte elemanları çeşitli kamu kurum ve kuruluşları ile eğitim ve danışmanlık başta olmak üzere çeşitli işbirliğinin oluşturulması
	4.3. İlgili sivil toplum kuruluşları ile işbirliği içinde olmak	4.3.1. Fakültenin öğretim elemanları çeşitli sivil toplum kuruluşları ile eğitim ve danışmanlık başta olmak üzere toplumsal sorunlara ilişkin işbirliğinin oluşturulmasına zemin oluşturacak toplantıların yapılması
	4.4. Üniversiteler ve diğer araştırma merkezleri ile işbirliği içinde olmak	4.4.1. Fakülte öğretim elemanlarının diğer üniversitelerin ilgili fakülteleri ile çeşitli ortak projeler ve bilimsel etkinlikler vasıtası ile işbirliğinin oluşturulması ve artırılması, işbirliğine dönük ziyaretlerin yapılması ve fakültenin düzenleyeceği etkinliklere davet edilmesi
	4.5. Kent ve bölge düzeyinde ekonomik, sosyal ve siyasal sorunlara ilişkin çalışmalarını konu edinmek	4.5.1. Özellikle Kent ve bölgeye ilişkin sorunları paydaşlarla yapılacak toplantılarla belirleyip bu sorunlara ilişkin çalışmalara öncelik vermek
	4.6. Uluslararası işbirliğini artırmak ve özellikle Erasmus programı kapsamında Avrupalı üniversitelerle yeni anlaşmalar yapmak	4.6.1. Uluslararası işbirliğini artırma yolunda Avrupalı üniversitelerle yeni anlaşmalar yapılması için gereken çalışmaların yapılması
	4.7. Bölgedeki başarılı liselerde ve dershanelerde fakülteyi ve üniversiteyi tanıtıcı etkinliklerde bulunmak	4.7.1. Fakülte elemanları çeşitli zaman dilimlerinde hem liselerde eğitim gören hem de dershanelerde eğitim gören öğrencileri fakülteye davet ederek ya da belli merkezlerde etkinlikler düzenleyerek bölümü tanıtıcı bilgileri vermek
	4.8. Ulusal/Yerel medyada yer alan ve fakültemizle ilgili programlara katılmak	4.8.1. Fakülte elemanları çeşitli zaman dilimlerinde bölümü tanıtımaya dönük toplantılar düzenlemesi, yerel basın kuruluşları ile ilgili tanıtıcı toplantıların yapılması
	4.9. Fakültede yaşam boyu öğrenme ilkesi çerçevesinde etkinlikler (siyaset akademisi vb.) düzenlemek	4.9.1. Fakülte öğretim elemanlarının belirli dönemlerde akademik camianın yanı sıra halkın da katılımına açık eğitim programları düzenlemeleri

B- Temel Politika ve Öncelikler

- Eğitim ve öğretimde, sürekli gelişen evrensel ve bölgesel standartları dikkate almak ve geliştirmek,
- Avrupa'da eğitim politikalarının uyumlaştırılması doğrultusunda başladığımız öğretim elemanı-öğrenci değişim sürecine katılmaya devam ederek bu süreçte daha aktif rol almak,
- Fakültemizin yoğunlaştığı bilim dallarında orijinal ve bilime katkı yapacak nitelikte Türkçe ve diğer dillerde akademik eserler vermek,
- Öğretim elemanlarına gerek araştırma gerekse ders verme faaliyetlerinde Fakülte'nin imkan ve kaynakları ölçüsünde en iyi desteği sağlamak,
- Sanayiciler, esnaf ve sanatkârlar, saygın sivil toplum kuruluşları, öğrenci veli ve yakınları gibi paydaşlarla iyi ilişkilerin devamını sağlamak ve bu ilişkileri geliştirmek,
- Fakültemizde süregelen bilim ve sanat yaşamıyla ilgili söyleşi, panel ve konferans gibi etkinliklerin artırarak sürmesini sağlamak,
- Bölge ekonomisi, ticareti ve politikasına akademik faaliyetlerimizle destek olmaya devam etmek,
- Öğretim elemanı ve öğrencilerimizin başarılarını desteklemek ve onları teşvik etmek,

A- Mali Bilgiler

1- Bütçe Uygulama Sonuçları

Kamu İdarelerince Hazırlanacak Faaliyet Raporları Hakkında Yönetmeliğin 18/c maddesi gereğince Mali bilgiler başlığı altında,

- Kullanılan kaynaklara,
- Bütçe hedef ve gerçekleştirmeleri ile meydana gelen sapmaların nedenlerine,
- Varlık ve yükümlülükler ile yardım yapılan birlik, kurum ve kuruluşların faaliyetlerine ilişkin bilgilere,
- Temel mali tablolara ve bu tablolara ilişkin açıklamalara yer verilir.

Ayrıca, iç ve dış mali denetim sonuçları hakkındaki özet bilgiler de bu başlık altında yer alır.

1.1-Bütçe Giderleri

	2021 BÜTÇE BAŞLANGIÇ ÖDENEĞİ	2021 GERÇEKLEŞME TOPLAMI	GERÇEK LEKLEŞME ORANI
	TL	TL	%
BÜTÇE GİDERLERİ TOPLAMI	14.028.000	12.229.928	87,1
01 - PERSONEL GİDERLERİ	12.072.000	10.669.331	88,3
02 - SOSYAL GÜVENLİK KURUMLARINA DEVLET PRİMİ GİDERLERİ	1.890.000	1.545.748	81,7
03 - MAL VE HİZMET ALIM GİDERLERİ	66.000	14.849	22,4
05 - CARİ TRANSFERLER			
06 - SERMAYE GİDERLERİ			

1.2-Bütçe Gelirleri

	2021 BÜTÇE TAHMİNİ	2021 GERÇEKLEŞME TOPLAMI	GERÇEK LEŞME ORANI
	TL	TL	%
BÜTÇE GELİRLERİ TOPLAMI			
02 – VERGİ DIŞI GELİRLER			
03 – SERMAYE GELİRLERİ			
04 – ALINAN BAĞIŞ VE YARDIMLAR			

1.3- Maliyet Fayda/Maliyet Etkinlik Analizi (2021)

		2021	Birim
Elektrik	Personel Sayısı+Öğrenci Sayısı		Kişi
	Kapalı Alan		m ²
	Elektrik Tüketim Miktarı		Kwh
	Elektrik Gideri		TL
	Personel+Öğrenci Başına Düşen Elektrik Gideri		TL
	Kapalı Alan Başına Düşen Elektrik Gideri		TL
Su	Su Tüketim Miktarı		M3
	Su Gideri		TL
	Personel+Öğrenci Başına Düşen Su Gideri		TL
	Kapalı Alan Başına Düşen Su Gideri		TL
Doğalgaz	Doğalgaz Tüketim Miktarı		M3

	Doğalgaz Gideri		TL
	Personel+Öğrenci Başına Düşen Doğalgaz Gideri		TL
	Kapalı Alan Başına Düşen Doğalgaz Gideri		TL
Yurtiçi Görevlendirme (Yolluk)	Yurtiçi Görevlendirilen Personel Sayısı	2	Kişi
	Yurtiçi Yolluk Gideri	3.945	TL
	Personel Başına Düşen Yolluk Tutarı	1.972,50	TL
Yurtdışı Görevlendirme (Yolluk)	Yurtdışı Görevlendirilen Personel Sayısı		Kişi
	Yurtdışı Yolluk Gideri		TL
	Personel Başına Düşen Yolluk Tutarı		TL
Telefon ve İnternet Gideri	Telefon ve İnternet Gideri		TL
	Personel Başına Düşen Gider		TL
Personel Ulaşım Gideri	Personel Ulaşım Gideri		TL
	Personel Başına Düşen Gider		TL

1.4.2021 Yılı Birimlerin Döner Sermaye Katkı Payları

Birimlerin Döner Sermaye Katkı Payları			
Birim	2021 Yılı Faaliyet Geliri	Hazine Payı	Bap Katkı Payı
.....			
.....			
.....			
Toplam			

Not: Döner Sermaye İşletme Müdürlüğü hazırlayacak

2- Mali Denetim Sonuçları

2.1- İç Denetim

2.1.1. Denetim:

Denetimin Adı ve Denetlenen Birimler	Denetim Türü	Durumu

2.1.2.Danışmanlık Faaliyetleri:.....

2.1.3.İzleme Faaliyetleri:

2.2- Dış Denetim

.....
.....

B- Performans Bilgileri

1. Faaliyet ve Proje Bilgileri

1.1- Faaliyet Bilgileri

NOT: Basın ve Halkla ilişkiler Koordinatörlüğü, okullar ve idari birimler ayrıntılı yazacaktır.

Faaliyet Adı(semp.-kong.-konf.-panel-çalıştay-konser- gibi)	Tarih	Konu	Katılan Konuşmacı	Yer	Düzenleyen okul/bölüm
1-Konferans	15/11/2021	Biyolojik Çeşitlilik	---	Fen Edebiyat Fakültesi	İİBF-Genç Tema Kulübü

Üniversitemiz Tarafından Düzenlenen Ulusal ve Uluslararası Faaliyet Türü	Sayı (Adet)
Sempozyum	
Kongre	
Konferans	
Panel	
Seminer	
Çalıştay	
Söyleşi	
Tiyatro	
Konser	
Sergi	
Teknik Gezi	
Çeşitli Etkinlikler	
Eğitim (İş Sağlığı ve Güvenliği Temel Eğitimi)	
Eğitim Semineri	
Toplam	

1.2- Yayınlarla İlgili Faaliyet Bilgileri

Yayın Türü	Sayı (Adet)
Uluslararası Makale	60
Ulusal Makale	33
Uluslararası Bildiri	28
Ulusal Bildiri	13
Kitap	14
Kitap Bölümü	55

1.3- Mezun Sayısı (Kişi)

Fakülte / Yüksekokul / MYO	2011-2012	2012-2013	2013-2014	2014-2015	2015-2016	2016-2017	2017-2018	2018-2019	2019-2020	2020-2021
Tıp Fakültesi	34	33	26	44	49	37	79	76		
Diş Hekimliği Fakültesi							33	40		
Sağlık Bilimleri Fakültesi	106	127	147	147	133	153	214	181		
Erbaa Sağlık YO				30	35	46	26	21		
Erbaa SHMYO	13	60	49	32	37	75	85	120		
Erbaa SHMYO (İÖ)	26	63	25	40	48	30	41	27		
Turhal SHMYO	129	101	111	87	125	137	87	116		
Turhal SHMYO (İÖ)	102	114	90	81	133	80	69	68		
Fen-Edebiyat Fakültesi	302	302	337	320	250	230	271	255		
Fen-Edebiyat Fakültesi (İÖ)	105	145	235	234	182	198	172	180		
Ziraat Fakültesi	196	196	191	216	192	174	135	114		
İlahiyat Fakültesi					102	82	90	225		
İlahiyat Fakültesi (İÖ)						54	77	188		
Mühendislik ve Doğa Bilimleri Fakültesi	45	27	67	160	216	240	258	242		
Niksar Sosyal Bilimler MYO	193	146	178	113	89	119	112	112		
Niksar Sosyal Bilimler MYO (İÖ)	17	61	84	40	45	67	17	47		
Niksar Teknik Bilimler MYO	84	162	137	102	81	73	92	82		
Niksar Teknik Bilimler MYO (İÖ)	19	39	44	40	19	4				
Eğitim Fakültesi	275	307	330	398	426	453	582	531		
Eğitim Fakültesi (İÖ)	108	175	226	254	72	69	59	64		
İktisadi ve İdari Bilimler Fakültesi	286	280	454	318	456	372	477	520	616	467
İktisadi ve İdari Bilimler Fakültesi (İÖ)	184	233	450	373	368	314	417	455	488	292
Devlet Konservatuvarı								6		
Turhal Uyg. Tek. İşl. YO								60		
Beden Eğitimi ve Spor YO	72	68	58	75	78	72	67	68		
Beden Eğitimi ve Spor YO (İÖ)	25	36	26	31	51	39	35	42		
Zile Dinçerler Tur. İşl. ve Otel. YO	47	97	108	128	121	126	135	103		
Zile Dinçerler T. İşl. ve Ot. YO (İÖ)		33	61	82	98	82	83	55		

Tokat MYO	381	514							
Tokat MYO (iÖ)	341	330							
Tokat Sosyal Bilimler MYO			223	215	200	143	138	140	
Tokat Sosyal Bilimler MYO (iÖ)			188	132	86	67	81	44	
Tokat Teknik Bilimler MYO			289	331	236	276	281	228	
Tokat Teknik Bilimler MYO (iÖ)			207	196	154	138	174	115	
Tokat Sağlık Hizmetleri MYO								46	
Tokat Sağlık Hizmetleri MYO (iÖ)								53	
Zile MYO	287	257	285	224	223	262	157	155	
Zile MYO (iÖ)	91	63	98	65	54	29	11	14	
Reşadiye MYO	52	36	26	71	85	83	134	92	
Almus MYO	88	62	94	52	75	136	145	139	
Erbaa MYO	264	243	252	203	203	191	184	174	
Erbaa MYO (iÖ)	119	82	77	26	25	37	18	17	
Turhal MYO	317	209	298	203	187	218	207	143	
Turhal MYO (iÖ)	130	83	122	85	75	53	44	36	
Artova MYO	39	30	29	31	31	22	95	102	
Koyulhisar MYO	47	47							
Pazar MYO	18	17	27	31	71	105	119	101	
Toplam	4.542	4.778	5.649	5.210	5.111	5.090	5.501	5.597	

1.4- Üniversiteler Arasında Yapılan İkili Anlaşmalar

1.4.1- Yurtiçi Üniversiteler Arası Yapılan İkili Anlaşmalar

Yurtiçi Üniversiteler Arası Yapılan İkili Anlaşmalar –	
Üniversite Adı	Anlaşmanın İçeriği

Farabi Koordinatörlüğü HAZIRLAYACAK

Farabi Değişim Programı (Not: Yeni Üniversite varsa yazılacak)

Sıra No	Üniversite Adı	Anlaşmanın İçeriği	Sıra No	Üniversite Adı	Anlaşmanın İçeriği
1	Bolu Abant İzzet Baysal Ün.	Tüm Bölümler	46	Hitit Üniversitesi	Tüm Bölümler
2	Adıyaman Üniversitesi	Tüm Bölümler	47	Iğdır Üniversitesi	Tüm Bölümler
3	Aydın Adnan Menderes Ün.	Tüm Bölümler	48	Isparta Uygulamalı Bilimler Ün.	Tüm Bölümler
4	Afyon Kocatepe Üniversitesi	Tüm Bölümler	49	İnönü Üniversitesi	Tüm Bölümler
5	Ağrı İbrahim Çeçen Üniversitesi	Tüm Bölümler	50	İstanbul Üniversitesi	Tıp Fak.,Sağlık Bil.Fak.
6	Kırşehir Ahi Evran Ün.	Tüm Bölümler	51	İstanbul Cerrahpaşa Üniversitesi	Tüm Bölümler
7	Akdeniz Üniversitesi	Tüm Bölümler	52	İstanbul Medipol Üniversitesi	Tüm Bölümler
8	Aksaray Üniversitesi	Tüm Bölümler	53	İzmir Katip Çelebi Üniversitesi	Tüm Bölümler
9	Amasya Üniversitesi	Tüm Bölümler	54	Kafkas Üniversitesi	Tüm Bölümler
10	Anadolu Üniversitesi	Tüm Bölümler	55	Kahramanmaraş Sütçü İmam Ün.	Tüm Bölümler
11	Ankara Üniversitesi	Ziraat Fakültesi	56	Karabük Üniversitesi	Tüm Bölümler
12	Ankara Hacı Bayram Veli Ün.	Tüm Bölümler	57	Karadeniz Teknik Üniversitesi	Tüm Bölümler
13	Ardahan Üniversitesi	Tüm Bölümler	58	Karamanoğlu Mehmet Bey Ün.	Tüm Bölümler
14	Artvin Çoruh Üniversitesi	Tüm Bölümler	59	Kastamonu Üniversitesi	Tüm Bölümler
15	Atatürk Üniversitesi	Tüm Bölümler	60	Kırıkkale Üniversitesi	Tüm Bölümler
16	Bartın Üniversitesi	Tüm Bölümler	61	Kilis 7 Aralık Üniversitesi	Tüm Bölümler
17	Balıkesir Üniversitesi	Tüm Bölümler	62	Kocaeli Üniversitesi	Tüm Bölümler
18	Bezmialem Vakıf Üniversitesi	Tıp Fak.,Sağlık Bil.Fak	63	Kırklareli Üniversitesi	Tüm Bölümler
19	Bilecik Üniversitesi	Tüm Bölümler	64	Marmara Üniversitesi	Tüm Bölümler
20	Bingöl Üniversitesi	Tüm Bölümler	65	Burdur Mehmet Akif Üniversitesi	Tüm Bölümler
21	Bitlis Eren Üniversitesi	Tüm Bölümler	66	Mersin Üniversitesi	Tüm Bölümler
22	Yozgat Bozok Üniversitesi	Tüm Bölümler	67	Muğla Sıtkı Koçman Üniversitesi	Tüm Bölümler
23	Zonguldak Bülent Ecevit Ün.	Tüm Bölümler	68	Hatay Mustafa Kemal Üniversitesi	Tüm Bölümler
24	Manisa Celal Bayar Üniversitesi	Tüm Bölümler	69	Tekirdağ Namık Kemal Üniversitesi	Tüm Bölümler
25	Sivas Cumhuriyet Üniversitesi	Tüm Bölümler	70	Necmettin Erbakan Üniversitesi	Tüm Bölümler
26	Çanakkale Üniversitesi	Tüm Bölümler	71	Nevşehir Üniversitesi	Tüm Bölümler
27	Çankırı Karatekin Üniversitesi	Tüm Bölümler	72	Niğde Ömer Halisdemir Üniversitesi	Tüm Bölümler
28	Çukurova Üniversitesi	Tüm Bölümler	73	Ondokuz Mayıs Üniversitesi	Tüm Bölümler
29	Dicle Üniversitesi	Tüm Bölümler	74	Ordu Üniversitesi	Tüm Bölümler
30	Dokuz Eylül Üniversitesi	Tüm Bölümler	75	Eskişehir Osmangazi Üniversitesi	Tüm Bölümler
31	Kütahya Dumlupınar Üniversitesi	Tüm Bölümler	76	Osmaniye Korkut Ata Üniversitesi	Tüm Bölümler
32	Düzce Üniversitesi	Tüm Bölümler	77	Pamukkale Üniversitesi	Tüm Bölümler
33	Ege Üniversitesi	Tüm Bölümler	78	Rize Üniversitesi	Tüm Bölümler
34	Erciyes Üniversitesi	Tüm Bölümler	79	Sakarya Üniversitesi	Tüm Bölümler
35	Erzincan Üniversitesi	Tüm Bölümler	80	Selçuk Üniversitesi	Tüm Bölümler
36	Eskişehir Üniversitesi	Tüm Bölümler	81	Siirt Üniversitesi	Tüm Bölümler
37	Fırat Üniversitesi	Tüm Bölümler	82	Sinop Üniversitesi	Tüm Bölümler
38	Gazi Üniversitesi	Tüm Bölümler	83	Süleyman Demirel Üniversitesi	Tüm Bölümler
39	Gaziantep Üniversitesi	Tüm Bölümler	84	Şırnak Üniversitesi	Tüm Bölümler
40	Giresun Üniversitesi	Tüm Bölümler	85	Trakya Üniversitesi	Tüm Bölümler
41	Gümüşhane Üniversitesi	Tüm Bölümler	86	Uludağ Üniversitesi	Tüm Bölümler
42	Hacettepe Üniversitesi	Tüm Bölümler	87	Uşak Üniversitesi	Tüm Bölümler
43	Hakkari Üniversitesi	Tüm Bölümler	88	Yalova Ünivertsitesi	Tüm Bölümler
44	Harran Üniversitesi	Tüm Bölümler	89	Yıldız Teknik Üniversitesi	Tüm Bölümler
45	Hasan Kalyoncu Üniversitesi	Tüm Bölümler	90	Van Yüzüncü Yıl Üniversitesi	Tüm Bölümler

2021 Yılı BAP Proje Türleri			
Sıra No	Proje Türleri	Sayı	Bütçe (TL)
1	Bilimsel Araştırma Projeleri		
2	Başlangıç Programı Projeleri		
3	Lisansüstü Tezleri Destekleme Programı Projeleri		
4	Tamamlayıcı Destek Projeleri Programı		
5	Eğitim Öğretim Araştırma Alt Yapısını Destekleme ve Geliştirme Program Projeleri		
6	Öğrenci Projeleri		
7	Bilimsel ve Sanatsal Etkinliklere Katılım Destekleme Program Projeleri		
8	Yurt Dışı Akademik Gelişim ve Bilimsel Ziyaret Destek Program Projeleri		
9	Bilimsel Etkinlik Düzenleme Destekleme Programı Projeleri		
10	Bilimsel Yayın Yapan Öğretim Üyelerine Donanım Desteği Program Projeleri		
11	Mülkiyet Hakları ve Patent Destek Projeleri		
12	Öğretim Üyelerimizin Yabancı Dil Eğitimi Projeleri		
13	Üniversite Uluslararası Derecelendirme Sistemlerindeki Yerinin Geliştirilmesi Projeleri		
14		
15		
	Toplam		

2021 Yılı Kalkınma Bakanlığı (mülga) Projeleri							Kalan Bütçe(TL)
Sıra No	Proje No	Proje Adı	Proje Yürütücü	Proje Başlama-Bitme Tarihi	Bütçe(TL)	Harcama (TL)	
1							
2							
..							
..							
Toplam							

2021 Yılı TÜBİTAK Projeleri							
Sıra No	Proje No	Proje Adı	Proje Yürütücü	Proje Başlama-Bitme Tarihi	Bütçe(TL)	Harcama (TL)	Kalan Bütçe(TL)
1							
2							
..							
..							
Toplam							

2021 Yılı SAN-TEZ Projeleri							
Sıra No	Proje No	Proje Adı	Proje Yürütücü	Proje Başlama-Bitme Tarihi	Bütçe(TL)	Harcama (TL)	Kalan Bütçe(TL)
1							
2							
..							
..							
Toplam							

2021 Yılı Avrupa Birliği (AB) Projeleri							
Sıra No	Proje No	Proje Adı	Proje Yürütücü	Proje Başlama-Bitme Tarihi	Bütçe(TL)	Harcama (TL)	Kalan Bütçe(TL)
1							
2							
..							
..							
Toplam							

Not: tablolar excel de hazırlanacak

1.5.2- Yatırım Projeleri

1.5.2.1- Sektörler İtibarıyla Yatırım Uygulama Durumu

Sektör	Proje Sayısı	Proje Bedeli (TL)	Program Yılı Ödeneği (TL)	Eklenen (TL)	Düşülen (TL)	Toplam Serbest Ödenek (TL)	Harcama (TL)	Nakti Gerçekleşme Yüzdesi (%)
Eğitim-Yüksek Öğretim								
Sağlık								
Beden Eğitimi ve Spor								

1.5.2.2- Yatırım Projelerinin Gerçekleşme Durumu

Proje No	
Sektörü	
Proje Adı ve Özellikleri	
Proje Yeri	
Proje Başlama ve Bitiş Tarihi	

Proje Bedeli	2021 Yılı Ödeneği	Revize Ödenek		Harcama	Dönem Nakti Gerçekleşme Oranı (%)	Kümülatif Harcama
		Eklenen Ödenek	Toplam Ödenek			

Açıklama:

2- Performans Sonuçları Tablosu

.....

3- Performans Sonuçlarının Değerlendirilmesi

Performans sonuçlarının hedeflenen gösterge düzeyine ulaşamaması halinde nedenleri hakkında bilgi verilecektir.

.....

4- Performans Bilgi Sisteminin Değerlendirilmesi

IV-KURUMSAL KABİLİYET VE KAPASİTENİN DEĞERLENDİRİLMESİ

A-Üstünlükler

1. Bölge üniversiteleri arasında lisans ve lisansüstü öğretimde yüksek tercih ve öğrenci bakımından en fazla öğrencisine sahip bir birimi olması.
2. Akademik ve idari personel arasında işbirliğinin ve uyumlu çalışma ortamının olması
3. Dersliklerde bilgisayar, projeksiyon ve ses sunum cihazlarının olması
4. Takım ruhuyla sorunsuz yürütülen eğitim ve öğretim başarısı Fakültemizde çalışanların ve yönetimin yeniliklere açık olması.
5. Ülke sorunlarını kavrayabilen, konusunda uzman, gelişime açık, dinamik bir akademik ve idari kadroya sahip olmak.
6. Gerek temel bilimlerde gerekse uygulamalı bilimlerde yeterli ve nitelikli öğretim üyesi kadrosuna ve alt yapıya sahip olması.
7. Lisansüstü programlarının çeşitliliği ve kalitesi,
8. Etkin öğrenci kulüpleri
9. Öğrencilere iyi rehberlik hizmetinin yapılabilmesi ve etkin bir tanıtım faaliyeti yürütülmesi.
10. Toplum ve iş dünyasından gelecek talepleri karşılayacak nitelikte öğretim elemanlarının varlığı.
11. Fakültede yabancı dilde eğitim verebilecek akademik personel sayısının giderek artması.
12. Kaliteli eğitim ve mezunların yüksek memnuniyeti.
13. Öğrencilerin ilgilendikleri ve kendilerini geliştirmek istedikleri alanlarda ders seçme imkânına sahip olması,
14. Öğrenci-öğretim elemanları ve öğretim elemanları-idare arasındaki iletişim kanallarının açık olması .
15. Fakültedeki bölümlerimizde yan dal ve çift anadal olanaklarının bulunması
16. Öğrencilerin Erasmus Programı ile yurt dışında, Farabi Programı ile ülkemizin farklı üniversitelerinde öğrenim görebilmeleri.
17. Öğrenci merkezli bir eğitim sisteminin benimsenmiş olması.
18. Öğrencilerin boş zamanlarını değerlendirmek adına kültürel ve spor müsabakaları düzenlenmektedir.
19. Yaz okulunda birçok üniversiteden ders almak üzere misafir öğrenci tercihin fazla olması.

B- Zayıflıklar



1. Öğrenci sayısına ve artışa oranla fiziki yapının yetersizliği
2. Öğretim üyesi başına düşen öğrenci sayısının fazlalığı,
3. Bazı bölümlerimizde yeterli akademik kadronun olmaması,
4. Mezunlarla iletişimin yeterli düzeyde olmaması
5. Öğrencilere danışmanlık- rehberlik hizmetlerinin yeterince sunulmaması
6. Araştırma görevlisi kadrosu yetersizliği, akademik yapıda yaşanan dengesizlik,
7. ERASMUS ve Farabi değişim programı kapsamında gelen öğrenci sayısının azlığı
8. Öğrenciler için sosyal tesislerin ve sosyal alanların yetersiz olması
9. Bazı bölümler için yüksek lisans ve doktora programının henüz açılmamış olması.
Akademik (özellikle Kamu Yönetimi ile Çalışma Ekonomisi ve Endüstri İlişkiler bölümlerinde) personel sayısının yeterli düzeyde olmaması;
10. Yeterli sayıda proje üretilmemesi
11. Fiziki altyapıda görülen yıpranmalar ve temizliğin yeterli olmaması
12. Öğretim üyelerinin ulusal ve uluslararası düzeydeki dergi, kongre v.b. organizasyonlarda yeterince görev almaması
13. Aşırı ders yükü nedeniyle öğretim üyelerinin ulusal ve uluslararası alanda projelere katılımının düşük düzeylerde kalması,

C- Değerlendirme



1. Kurum içinde ortak yürütülen akademik çalışmaların artırılması
2. Akademik toplantıların artırılması,
3. Öğretim üyelerinin akademik yayınlarını takip ve teşvik edecek yöntemlerin geliştirilmesi
4. Öğretim elemanları başına düşen ders yükünün azaltılması
5. Araştırma görevliliği sürecinde yayın yapılmasının teşvik edilmesi
6. Öğretim üyelerinin ulusal ve uluslararası düzeydeki dergi, kongre v.b. organizasyonlarda görev almalarının sağlanması

V-ÖNERİ VE TEDBİRLER

Bilgiye dayalı küresel ekonomik yarış ile birlikte bilişim ve iletişim teknolojilerinde yaşanan önemli gelişmeler, ülkelerin her alanda olduğu gibi yükseköğretim alanında da sistemlerini yeniden değerlendirmelerini ve gelişmeler ışığında yapılandırılarak yükseköğretim kurumlarında bilimsel amaçlı eğitim, öğretim ve araştırma hizmetleri hızlı bir şekilde geliştirilebilir. - Kamu kaynaklarından yükseköğretim kurumlarına ayrılan pay yükseltilmeli; - Öğretim elemanları sayıları artırılarak, ekonomik yönden güçlendirilmeli; - Bilimsel araştırma projeleri desteklenmeli; - Üniversiteler Belediyeler, Ticaret ve Sanayi Odaları ile işbirliği yapmalı; Stratejik plan çalışmaları dolayısıyla kurumsal değerlendirme ile birlikte durum analizinde ortaya çıkan sonuçlar yine katılımcı bir anlayış çerçevesinde ele alınarak, kurumumuzun varlık nedeni, arzu ettiğimiz gelecek ve temel ilkelerimiz Fakültemiz Akademik Kurul Toplantısında gözden geçirilmiştir. Fakültemiz faaliyetlerinin stratejik plan doğrultusunda yürütülmesi kurumumuzun gelişmesine büyük katkı sağlayacaktır. Bu amaçla: - Örgütsel Yapının Güçlendirilmesi, - Kurumsal Kimliğin ve Motivasyonun Güçlendirilmesi, - Eğitimin ve Öğretimin Yapısının Geliştirilmesi, - Bilimsel Araştırmaların Geliştirilmesi, - Öz Kaynakların Geliştirilmesi, - Bölümler arası İşbirliğinin Artırılması, gibi amaçların öncelikli olarak gerçekleştirilmesi yolunda faaliyetlere ağırlık verilmesi benimsenmiştir. Diğer bir ifade ile, stratejik planımızda yer alan hedeflere ulaşmamızı sağlayacak faaliyet ve projelerin teknik ve ekonomik anlamda geliştirilmesi üzerinde durulması gerekmektedir. Fakültemizde Amfi yapılmasına, gelecekte Fakültemiz için yeni hizmet binasının yapılmasına ihtiyaç vardır. Bu yeni mekanların hazırlanması konusunda çözüm üretme arayışları artarak devam edecektir.

EK 1: Harcama Yetkilisinin İç Kontrol Güvence Beyanı

İÇ KONTROL GÜVENCE BEYANI^[6]

Harcama yetkilisi olarak görev ve yetkilerim çerçevesinde;

Harcama birimimizce gerçekleştirilen iş ve işlemlerin idarenin amaç ve hedeflerine, iyi malî yönetim ilkelerine, kontrol düzenlemelerine ve mevzuata uygun bir şekilde gerçekleştirildiğini, birimimize bütçe ile tahsis edilmiş kaynakların planlanmış amaçlar doğrultusunda etkili, ekonomik ve verimli bir şekilde kullanıldığını, birimimizde iç kontrol sisteminin yeterli ve makul güvenceyi sağladığını bildiririm.

Bu güvence, harcama yetkilisi olarak sahip olduğum bilgi ve değerlendirmeler, yönetim bilgi sistemleri, iç kontrol sistemi değerlendirme raporları, izleme ve değerlendirme raporları ile denetim raporlarına dayanmaktadır. [2]

Bu raporda yer alan bilgilerin güvenilir, tam ve doğru olduğunu beyan ederim. [3] (Yer-Tarih)
[8] (TOKAT-05.01.2022)

Prof. Dr. Ahmet ÖZKİRAZ
İktisadi ve İdari Bilimler Fakültesi Dekanı

[6] Harcama yetkilileri tarafından imzalanan iç kontrol güvence beyanı birim faaliyet raporlarına eklenir.

[7] Yıl içinde harcama yetkilisi değişmişse “benden önceki harcama yetkilisi/yetkililerinden almış olduğum bilgiler” ibaresi de eklenir.

[8] Harcama yetkilisinin herhangi bir çekincesi varsa bunlar liste olarak bu beyana eklenir ve beyanın bu çekincelerle birlikte dikkate alınması gerektiği belirtilir.