



**T.C.**

**TOKAT GAZİOSMANPAŞA**

**ÜNİVERSİTESİ**

**İKTİSADİ VE İDARİ BİLİMLER FAKÜLTESİ**

**2023 YILI BİRİM FAALİYET RAPORU**

**Ocak-2024**

## HARCAMA YETKİLİSİ SUNUŞU

Fakültemiz 1998-1999 eğitim-öğretim yılında eğitim faaliyetlerine başlamıştır. Fakültemizin misyonu evrensel nitelikte bilgi üreten, katılımcı, paylaşımcı ve etik değerlere sahip, çağdaş bir öğretimi benimseyen, alanında yetkin, toplumsal değerlere ve sorunlara duyarlı bireyler yetiştirmektir. Bu görev bilinciyle faaliyet gösteren Fakültemiz 6 bölümde lisans düzeyinde, 5 bölümde tezli yüksek lisans ve 4 bölümde doktora düzeyinde eğitim-öğretim faaliyeti göstermektedir. 6 bölümde normal öğretim programında 1745 öğrenci, ikinci öğretim programında 71 öğrenci olmak üzere toplamda 1816 öğrenci lisans eğitimi görmektedir. Tezli yüksek lisans eğitiminde 361, tezsiz yüksek lisans eğitiminde 89, doktora eğitiminde ise 80 öğrenci olmak üzere toplamda 441 öğrenciye lisansüstü eğitim-öğretim hizmeti vermektedir. Mezun öğrencilerimizin kamu sektöründe ve özel sektörde oldukça geniş iş imkanları bulunmaktadır.

Fakültemizin vizyonu çerçevesinde eğitim ve öğretimde nicelik-niteliğin artırılması, tanınan ve tercih edilen bir fakülte olma yolunda çalışmalar devam etmektedir. Bulunduğu bölgeye sosyal, ekonomik, kültürel, bilimsel açıdan katkı yapmanın yanı sıra ülke sorunlarını çözüme konusunda gayret gösterirken, bu sorunları çözüme ve diğer tüm faaliyetlerinde evrensel ahlak ve değerlere saygılı olmak fakültemizin en önemli değerlerindedir. Yönetimi ve diğer tüm çalışanlarının ekip çalışmasını, katılımcılığı ve paylaşımcılığı benimsediği, sürekli öğrenen, öğrendiklerinden ders çıkarmanın yanında, elde ettiği bilgileri gelişme ve ilerleme yolunda kullanan ve paylaşan bir fakülte olma yolunda ilerlemektedir. Bu zorlu yolda daha hızlı ilerleyebilmek amacıyla eğitim-öğretim faaliyetleri ile ülkeye yeni değerler kazandırmanın yanında, bilimsel araştırma, sosyal ve kültürel faaliyetleri de devam etmektedir.

2023 yılında Fakültemizde eğitim-öğretim faaliyetlerinin yanı sıra öğrencilerimizin bilimsel ve kişisel gelişmesine katkı sağlayacak çeşitli sempozyum, konferans, panel, seminer ve teknik geziler düzenlenmiştir. Fakültemizin nitelik-nicelik olarak artan kadrosu akademik çalışmalara da yansımaktadır. Çok sayıda uluslararası ve ulusal bilimsel yayım ve çeşitli bilimsel araştırma projeleri ve kongreler gerçekleştirilmiştir.

2024 yılında da Fakültemiz, bölgemizin ve ülkemizin geleceğine ışık tutacak eğitim, öğretim ve akademik çalışmalara devam edecektir.

Prof. Dr. Rüştü YAYAR  
İktisadi ve İdari Bilimler Fakültesi Dekanı

# **I-GENEL BİLGİLER**

## **A- Misyon ve Vizyon**

### **1. Misyon**

Evrensel nitelikte bilgi üreten, katılımcı, paylaşımcı ve etik değerlere sahip, çağdaş bir öğretimi benimseyen, alanında yetkin, toplumsal değerlere ve sorunlara duyarlı bireyler yetiştirmek.

### **2. Vizyon**

- \* Eğitim öğretim kalitesi ile tanınan ve ilk sıralarda tercih edilen,
- \* Bölge sorunları öncelikli olmak üzere ülke sorunlarını çözüme konusunda gayret gösteren,
- \* Evrensel ahlak ve değerlere saygılı,
- \* Ekip çalışmasını benimsemiş, katılımcı ve paylaşımcı bir yönetime sahip,
- \* Sürekli öğrenen ve gelişen,
- \* Öğrendiklerinden ders çıkaran ve paylaşan bir Fakülte olmak,

### **3. Temel Değerler**

- \* Özgün araştırmalarla bilime katkı sağlamak.
- \* Bilimin evrenselliği ilkesine inanmak.
- \* Objektifliği her unsurun üstünde tutmak.
- \* Teori ve pratiği birleştirmek.
- \* Öğrenmeyi ve gelişmeyi ilke edinmek.
- \* Kurum içi ve kurum dışı koordinasyonu en üst düzeyde tutmak.
- \* Akademik ve toplumsal sorumluluklarımızın farkında olmak.
- \* Bilimsel çalışma ve beşeri ilişkilerde etik ilkeleri benimsemek.
- \* En iyiye; hep ileriye anlayışı ile hareket etmek.
- \* Adalet, liyakat ve şeffaflık ilkelerine bağlı olmak.

## **B- Yetki, Görev ve Sorumluluklar**

## 1. Tarihçe

Fakültemiz, 1995 yılında Bakanlar Kurulu ve Yükseköğretim Kurulu Başkanlığı'nın kararları doğrultusunda, Tokat Valiliği'nin Üniversitemize tahsis etmiş olduğu şehir merkezinde bulunan Beceri Kazandırma Merkezi olarak kullanılan binada hizmete başlamıştır. Fakültemizde toplam 6 bölümde lisans eğitimi, 5 bölümde yüksek lisans eğitimi, 3 (İşletme, İktisat, Maliye) bölümünde doktora eğitimi ve ayrıca 1 (İşletme) bölümde de tezsiz yüksek lisans eğitim-öğretim hizmetlerine devam etmektedir. Fakültemiz ilk olarak 1998-1999 Eğitim-Öğretim döneminde İşletme Bölümü normal öğretim programına öğrenci olarak eğitim-öğretim hayatına başlamıştır. 2000-2001 döneminde İktisat Bölümü normal öğretim programı ile İşletme bölümü İkinci Öğretim programına öğrenci almıştır. 2002-2003 döneminde İktisat Bölümü ikinci öğretim ve 1Kamu Yönetimi normal öğretim programına, 2004-2005 döneminde ise Kamu Yönetimi Bölümü ikinci öğretim programına öğrenci almıştır. 2005-2006 döneminde Maliye Bölümü normal öğretim programına, 2009-2010 döneminde Maliye Bölümü ikinci öğretim programına öğrenci alınmıştır. Siyaset Bilimi ve Uluslararası İlişkiler Bölümü ise normal öğretim programına 2012-2013 döneminde ek kontenjanla öğrenci alınmıştır. 2013-2014 döneminde ise Siyaset Bilimi ve Uluslararası İlişkiler Bölümü ikinci öğretim programı ile (kapatılan) Çalışma Ekonomisi ve Endüstri İlişkileri Bölümünü normal öğretim programına öğrenci alınmıştır. Son olarak ta (kapatılan) Çalışma Ekonomisi ve Endüstri İlişkileri Bölümünü ikinci öğretim programına 2014-2015 eğitim öğretim yılında öğrenci olarak eğitim faaliyetlerine devam etmektedir.

Fakültemiz, 2003-2004 eğitim-öğretim yılında Tokat Gaziosmanpaşa Üniversitesi Taşlıçiftlik Kampüsü'ndeki kendi binasına taşınmıştır. Halen bu binada eğitim-öğretim faaliyetlerine devam etmektedir.

Bölümlerimizin eğitim öğretime başlama tarihleri aşağıdaki gibidir.

İktisadi ve İdari Bilimler Fakültesi	Birinci Öğretim	İkinci Öğretim
İşletme Bölümü	1998-1999	2000-2001
İktisat bölümü	2000-2001	2002-2003
Kamu Yönetimi Bölümü	2002-2003	2004-2005
Maliye Bölümü	2005-2006	2009-2010
Siyaset Bilimi ve Uluslararası İlişkiler Bölümü	2012-2013	2013-2014
(Kapatılan) Çalışma Ekonomisi ve Endüstri İlişkileri Bölümü	2013-2014	2014-2015

Fakültemiz eğitim öğretim hayatına başladığı günden bugüne ülke geleceğine katkı sağlamak ve ülke ihtiyaçlarına uygun ve kaliteli elemanlar yetiştirmek amacıyla faaliyetlerini sürdürmektedir.

Fakültemizde tüm bölümlerde öğrenim süresi dört yıldır. Öğrenciler isteğe bağlı olarak bir yıl yabancı dil hazırlık eğitimi alabilmektedirler. Fakültemiz mezunları özel ve kamu

sektöründe meslek elemanı, müfettiş, uzman, kontrolör vb. olarak çalışmanın yanı sıra serbest piyasada serbest muhasebeci ve mali müşavir olarak da görev yapabilmektedirler. Fakültemiz normal öğretimde 1745 ve ikinci öğretimde 71 olmak üzere toplam 1816 öğrenci ile lisans öğrenimine devam etmektedir. Aynı zamanda Fakültemiz İşletme, İktisat, Kamu Yönetimi, Maliye, Siyaset Bilimi ve Uluslararası İlişkiler bölümlerinde 361 tezli yüksek lisans öğrencisi, İşletme, İktisat ve Maliye bölümlerinde 80 doktora öğrenci olmak üzere toplamda 441 lisansüstü öğrencisi bulunmaktadır.

## 2. Örgütlenme

İşletme Bölümünde “Yönetim ve Organizasyon, Muhasebe ve Finansman, Üretim Yönetimi ve Pazarlama, Sayısal Yöntemler ve Ticaret Hukuku,” olmak üzere toplam 5 anabilim dalı bulunmaktadır. İşletme Bölümü 2021-2022 akademik yılında 21 normal öğretim, 2 ikinci öğretim programından olmak üzere toplamda 23 öğrenci mezun vermiştir.

İktisat Bölümünde, “İktisat Teorisi, İktisat Politikası, İktisadi Gelişme ve Uluslararası İktisat ve İktisat Tarihi” olmak üzere toplam 4 anabilim dalı bulunmaktadır. İktisat bölümü 2021-2022 akademik yılında 16 normal öğretim, 2 ikinci öğretim programından olmak üzere toplamda 18 öğrenci mezun vermiştir.

Kamu Yönetimi Bölümünde “Yönetim Bilimleri, Siyaset ve Sosyal Bilimler, Kentleşme ve Çevre Sorunları, Hukuk Bilimleri” olmak üzere toplam 4 ana bilim dalı bulunmaktadır. Kamu Yönetimi Bölümü 2021-2022 akademik yılında 71 normal öğretim, 1 ikinci öğretim programından olmak üzere toplamda 72 öğrenci mezun vermiştir.

Maliye bölümünde “Mali Hukuk, Mali İktisat, Maliye Teorisi, Bütçe ve Mali Planlama” olmak üzere 4 ana bilim dalı bulunmaktadır. Maliye Bölümü 2021-2022 akademik yılında 59 normal öğretim, 2 ikinci öğretim programından olmak üzere toplamda 61 öğrenci mezun vermiştir.

Siyaset Bilimi ve Uluslararası İlişkiler Bölümünde “Siyaset Bilimi, Siyasi Tarih, Uluslararası İlişkiler ve Uluslararası Hukuk” olmak üzere 4 ana bilim dalı bulunmaktadır. Siyaset Bilimi ve Uluslararası İlişkiler Bölümü 2021-2022 akademik yılında normal öğretim programı 31 ve 7 ikinci öğretim programından olmak üzere toplamda 38 öğrenci mezun vermiştir.

(Kapatılan) Çalışma Ekonomisi ve Endüstri İlişkileri Bölümünde “Yönetim ve Çalışma Psikolojisi, Çalışma Ekonomisi, Yönetim ve Çalışma Sosyolojisi ve İş Hukuku ve Sosyal Güvenlik Hukuku” olmak üzere 4 ana bilim dalı bulunmaktadır. Çalışma Ekonomisi ve Endüstri İlişkileri Bölümü 2021-2022 akademik yılında normal öğretim programı 13 ve 1 ikinci öğretim programından olmak üzere toplamda 14 öğrenci mezun vermiştir.

Fakültemiz kuruluşundan bu zamana kadar normal öğretimde 5804, ikinci öğretimde 4090 toplamda ise 9894 öğrenci mezun vermiştir.

### **3. Yetki, Görev ve Sorumluluklar**

Fakültemizdeki yetki, görev ve sorumluluklar idari ve mali yetki görev ve sorumluluklar olmak üzere ikiye ayrılmıştır.

#### **1) İdari Yetki Görev ve Sorumluluklar**

- a) Fakültenin bütçesini hazırlamak,
- b) Yapılan tüm harcamaları kontrol etmek,
- c) Harcama talimatı vermek,
- d) Ödenek tutarında harcama yapmak,
- e) Ön Mali Kontrol sürecinin gerçekleştirilmesini sağlamak,
- f) Ödeme emri belgesini imzalamak.

#### **a) Dekanın Görev, Yetki ve Sorumlulukları:**

- a) Fakülte kurullarına başkanlık etmek, fakülte kurullarının kararlarını uygulamak ve fakülte birimleri arasında düzenli çalışmayı sağlamak,
- b) Her öğretim yılı sonunda ve istendiğinde fakültenin genel durumu ve işleyişi hakkında rektöre rapor vermek,
- c) Fakültenin ödenek ve kadro ihtiyaçlarını gerekçesi ile birlikte rektörlüğe bildirmek, fakülte bütçesi ile ilgili öneriyi fakülte yönetim kurulunun da görüşünü aldıktan sonra rektörlüğe sunmak,
- d) Fakültenin birimleri ve her düzeydeki personeli üzerinde genel gözetim ve denetim görevini sürdürmek,
- e) Kanun ve yönetmeliklerle kendisine verilen diğer görevleri yapmaktır.

#### **b) Dekan Yardımcılarının Görev, Yetki ve Sorumlulukları:**

Fakültemizin iki dekan yardımcısı eğitim-öğretim (öğrenci işleri) ile öğrenci faaliyetlerine (sosyal faaliyetlerinin) ilişkin görevleri paylaşmaktadır.

Dekan yardımcıları kendi görev alanlarındaki faaliyetlerden sorumludurlar. Ancak bütün bu faaliyetler için nihai karar yetkisi ilgili kurulların (fakülte kurulu ve fakülte yönetim kurulu) ve dekanın uhdesindedir.

### c) Fakülte Sekreterinin Görev, Yetki ve Sorumlulukları:

Fakültenin idari işlerinin yürütülmesi, fakültenin tüm fiziki araç gereçlerinin hazırlanması, kontrol edilmesi ve fakülte kurulu ve yönetim kuruluna raportörlük yapılması şeklinde sıralanmaktadır.

## 2) Mali Yetki Görev ve Sorumluluklar

Mali işlerden harcama yetkilisi ile gerçekleştirme görevlisi sorumludur.

Harcama Yetkilisinin Görev, Yetki ve Sorumlulukları:

Harcama yetkilisi dekanıdır. Aşağıdaki görevlerin ifa edilmesinde yetki ve sorumluluk dekanın uhdesindedir.

- Fakülte bütçesinin hazırlanması,
- Yapılan tüm harcamaların kontrol edilmesi,
- Harcama talimatının verilmesi,
- Ödenek tutarında harcama yapılması,
- Ön mali kontrol sürecinin gerçekleştirilmesi,
- Ödeme emrinin imzalanması.

### Mali Yetkililer

Harcama Yetkilisi	Gerçekleştirme Görevlisi	Taşınır Kay. Yetk.	Taşınır Kont.Yetk.
Prof. Dr. Rüştü YAYAR	Ömer Zafer ŞEN	Bahri ŞAHİN	Prof. Dr. Yücel EROL

## C- İdareye İlişkin Bilgiler

### 1- Fiziksel Yapı

Toplam 10.152 m<sup>2</sup> kapalı alana sahip olan Fakültemiz, içinde dersliklerin, amfinin, öğretim elemanlarına ve idari personele ait ofislerin, yönetim bölümünün, konferans salonunun, kantinin, bilgisayar laboratuvarlarının bir arada bulunduğu bir eğitim kompleksidir.

Yaklaşık 2496 öğrencisi bulunan Fakültemizde eğitim-öğretim faaliyetleri; 10 adeti 70 kişi kapasiteli, 12 adedi de 90 kişi kapasiteli olmak üzere toplam 22 adet sınıf ve 200 kişi kapasiteli 1 adet amfide yürütülmektedir. Öğrenci kontenjanlarının doluluk oranı neticesinde derslerin yürütülmesinde yaşanan zorluklar nedeniyle Fakültemize yapılan ses düzeni ve loktable (akıllı masa) derslerin nispeten daha verimli olmasını sağlamıştır.

Lisans öğreniminin yapıldığı bu mekânlara ilave olarak tezli ve tezsiz yüksek lisans ve doktora derslerinin yürütülmesi için sınıfların haricinde 1 adet seminer salonu mevcuttur. Ayrıca, derslikler her türlü sunumun yapılabilmesine olanak tanıyacak şekilde bilgisayar, projeksiyon cihazı, ses sistemi ile donatılmıştır. 3 sınıfımızda ise akıllı tahta mevcuttur.

Son teknolojiyle donatılmış 200 kişi kapasiteli konferans salonu, fakültemizde faaliyet gösteren kulüplerin ve fakültemizin düzenlediği her türlü panel, söyleşi, konferans gibi toplantılar için önemli bir mekândır.

40'ar kişilik 2 adet bilgisayar laboratuvarından 1 tanesi 2016 yılında yenilenerek öğrencilerimizin uygulamalı olarak daha verimli ders almaları sağlamıştır.

Her öğretim üyelerimize internet bağlantılı bilgisayar bulunan bir ofis tahsis edilmiştir. Ofislerin 63 tanesi 11 m<sup>2</sup> 8 tanesi 32 m<sup>2</sup> ve 6 tanesi ise 40 m<sup>2</sup> olan bu ofislerin toplam sayısı 69 adet olup bazı ofisleri 2 ve 3 kişi olarak kullanmaktadır.

Fakültemiz idari hizmetleri Fakülte Sekreteri, 2 şef, 2 V.H.K.İ., 1 bilgisayar İşletmeni, 1 tekniker, 1 memur, 5 hizmetli ve 3 sürekli işçi ile yürütülmektedir.

Ayrıca, bünyesinde 200 kişilik bir kantine sahip olan ve öğretim elemanlarının vakit geçirebileceği dinlenme salonu da mevcuttur.



**Tablo 1: Kapalı Alanlarının Dağılımı**

Yerleşke Adı	Kapalı Alan (m <sup>2</sup> )		Toplam (m <sup>2</sup> )
	Üniversite	Diğer	
İİBF	10.152	-	10.152
Toplam	10.152	-	10.152

**Tablo 2: Taşınmazların Dağılımı**

Yerleşke Adı	Mülkiyet Durumuna Göre Taşınmaz Alanı (Arsa-Arazi) (m <sup>2</sup> )			Toplam (m <sup>2</sup> )
	Tapulu Taşınmazlar (Arsa-Arazi)	Tahsisli Taşınmazlar	Diğer (Kurum ve Kuruluşlardan Tahsisli olanlar)	
İİBF	-	-	-	10.152
Toplam				

**Tablo 3: Mevcut Fiziki Kapalı Alanlar**

Birimler	Mevcut Fiziki Kapalı Alanlar (m <sup>2</sup> )									
	İdari Binalar	Eğitim Alanları		Sosyal Alanlar			Sirkülasyon Alanı	Spor Alanları		Toplam (m <sup>2</sup> )
		Derslik	Laboratuvar	Kantin Kafeterya	Lojman	Yurtlar		Açık Spor Tesisleri	Kapalı Spor Tesisleri	
İktisadi ve İdari Bilimler Fak.	10.152	8X60=480 13X80=1040	2X80	214,623	-	-	6500	420	-	10,152
Toplam	10.152	21X1520	160	214,623			6500	420	-	10,152

## 1.1-Eđitim Alanları Derslikler

Eđitim Alanı/ adet	Kapasite 0-50	Kapasite 51-75	Kapasite 76-100	Kapasite 101-150	Kapasite 151-250	Kapasite 251-Üzeri	Toplam
Amfi	-	-	-	-	1	-	1
Sınıf	-	10	12	-	-	-	22
Araştırma Laboratuvarı	-	-	-	-	-	-	-
Bilgisayar Laboratuvarı	2	-	-	-	-	-	2
Eđitim Laboratuvarı	-	-	-	-	-	-	-
Eđitim Fak. Resim Atölye Çalışma Sınıfları	-	-	-	-	-	-	-
Eđitim Fak. Bireysel Müzik Çalışma Sınıfları	-	-	-	-	-	-	-
Devlet Konservatuvarı Bireysel Müzik Çalışma Sınıfları	-	-	-	-	-	-	-

**Tablo 1.1.1. Laboratuvar Adı**

Sıra No	Bölüm Adı	Laboratuvar Adı
1	Tüm Bölümler	Bilgisayar Laboratuvarı-313-314

## 1.2- Sosyal Alanlar

### 1.2.1- Kantinler ve Kafeteryalar

Birim Adı	Kantin			Kafeterya		
	Sayı (Adet)	Kapalı Alan (m <sup>2</sup> )	Kapasite (Kişi)	Sayı (Adet)	Kapalı Alan (m <sup>2</sup> )	Kapasite (Kişi)
İİBF	1	214,623	200	-	-	-
Toplam	1	214,623	200	-	-	-

### 1.2.2- Toplantı-Konferans Salonları

	Kapasite 0-50	Kapasite 51-75	Kapasite 76-100	Kapasite 101-150	Kapasite 151-250	Kapasite 251-Üzeri
Toplantı Salonu	1	-	-	-	-	-
Konferans Salonu	-	-	-	-	1	-
Toplam	1	1	-	-	1	-

### 1.2.3- Öğrenci Kulüpleri, Okul Öncesi Anaokulu ve Öğrenci Yurtları

Öğrenci Kulüpleri		Okul Öncesi Anaokulu			Öğrenci Yurtları		
Sayı (Adet)	Alan (m <sup>2</sup> )	Sayı (Adet)	Alan (m <sup>2</sup> )	Kapasite (Kişi)	Sayı (Adet)	Alan (m <sup>2</sup> )	Kapasite (Kişi)
8	18x2=36						

### 1.3- Hizmet Alanları

Fakültemiz bünyesinde bulunan hizmet alanları; akademik personel büroları, idari personel büroları, derslikler, arşiv ve ambarlardan oluşmaktadır. Sayıları ise aşağıda verilmektedir.

#### 1.3.1- Akademik Personel Hizmet Alanları

	Sayı (adet)	Alan (m2)	Kullanan Sayısı (kişi)
Çalışma Odası	69	40X6 = 240 32X8 = 256 11X63= 693	66
Toplam	69	1189	66

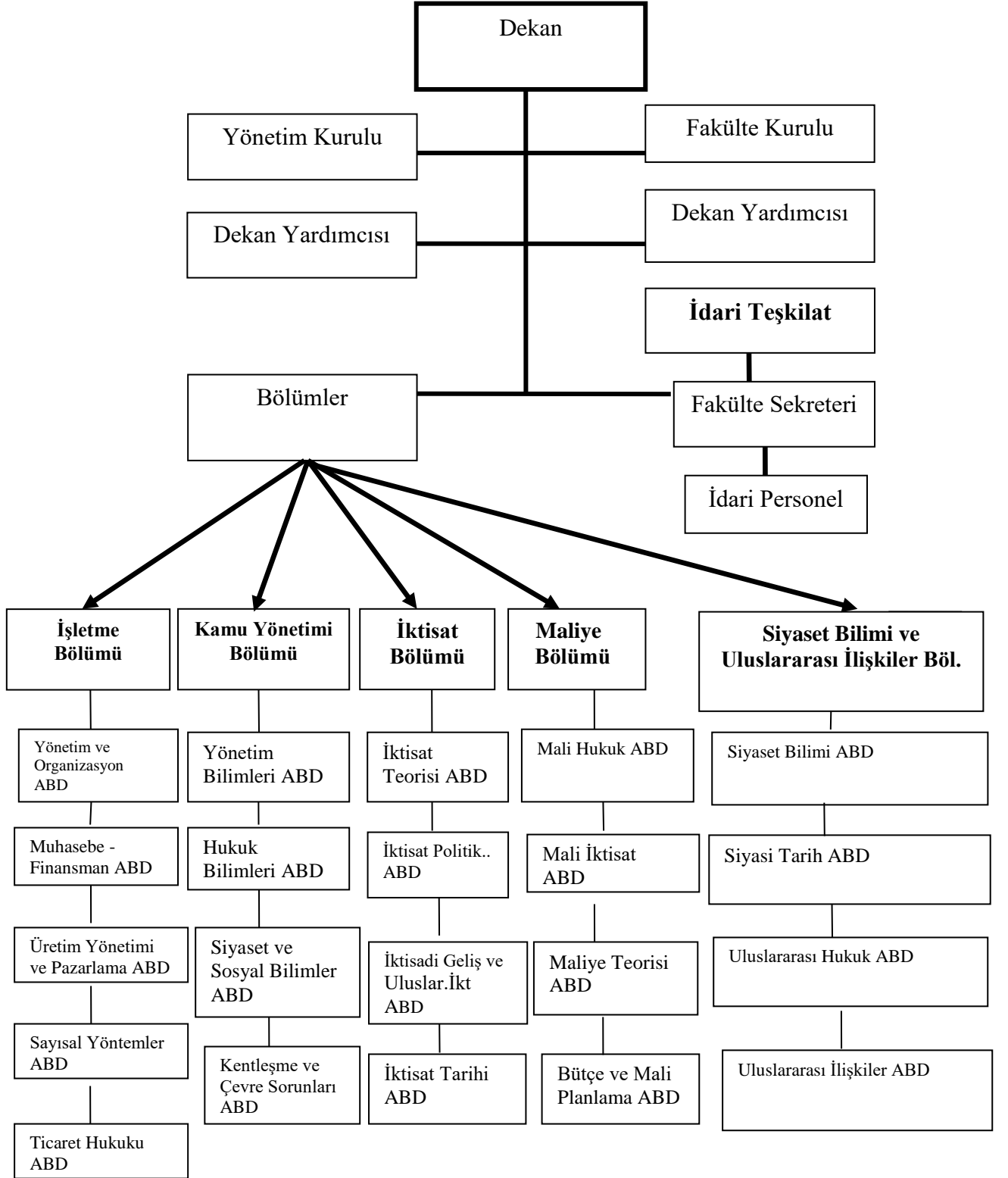
#### 1.3.2- İdari Personel Hizmet Alanları

	Sayı(adet)	Alan(m2)	Kullanan Sayısı (kişi)
Servis	-	-	-
Çalışma Odası	8	40x8=320	16
	8	11x8=88	
Toplam	16	408	16

#### 1.4- Ambar, Arşiv ve Atölye Alanları

	Ambar		Arşiv		Atölye	
	Sayı(adet)	Alan(m2)	Sayı(adet)	Alan(m2)	Sayı(adet)	Alan(m2)
İktisadi ve İdari Bilimler Fakültesi	3	50	2	60	-	-
Toplam	3	100	2	60	-	-

## 2- Örgüt Yapısı



### 3- Bilgi ve Teknolojik Kaynaklar

Fakültemizde bulunan bilgi ve teknolojik kaynaklar, bilgisayarlar ve diğer teknolojik kaynaklar olmak üzere sıralanmıştır.

#### 3.1- Bilgisayarlar

	İdari Amaçlı Sayı (adet)	Eğitim Amaçlı Sayı(adet)	Araştırma Amaçlı Sayı(adet)	Toplam
Masaüstü Bilgisayar	58	41		99
Netbook	-	-	-	-
Taşınabilir Bilgisayar	64	1	3	68
Toplam	122	42	3	167

#### 3.2- Diğer Bilgi ve Teknolojik Kaynaklar

Cinsi	İdari Amaçlı (Adet)	Eğitim Amaçlı (Adet)	Araştırma Amaçlı (Adet)
Akıllı Masa		21	
Akıllı Tahta		3	
Barkod Okuyucu		-	
Barkod Yazıcısı		1	
Baskı Makinesi		2	
DVD'ler			
Episkop			
Faks		1	
Fotoğraf Makinesi			
Fotokopi Makinesi	1	1	
Görme Engelliler İçin Doküman Okuyucu			
Kameralar			
Mikroskoplar			
Müzik Setleri			
Optik Okuyucu		1	
Projeksiyon		31	
Slayt Makinası			
Tarayıcılar	8		
Televizyonlar	2		
Tepegöz			
Yazıcı	38		

## 4-İnsan Kaynakları

### 4.1- Akademik Personel

Akademik Personel					
	Kadroların Doluluk Oranına Göre			Kadroların İstihdam Şekline Göre	
	Dolu	Boş	Toplam	Tam Zamanlı	Yarı Zamanlı
Profesör	13	-	13	13	-
Doçent	20	-	20	20	-
Dr. Öğretim Üyesi	24	-	24	24	-
Öğretim Görevlisi	2	-	2	2	-
Araştırma Görevlisi(*)	12	-	12	12	-
Toplam	71	-	71	71	-

(\*) 2547 sayılı Kanununun 35. maddesi gereğince (5) araştırma görevlisinin kadrosu geçici olarak başka üniversitelere aktarılmıştır.

### 4.2- Yabancı Uyruklu Akademik Personel

Yabancı Uyruklu Öğretim Elemanları			
Unvan	Sayı	Geldiği Ülke	Çalıştığı Okul
Profesör	-		
Doçent	-		
Dr. Öğretim Üyesi	2	Sudan-Bangladeş	
Öğretim Görevlisi	-		
Toplam	2		

### 4.3- Akademik Personelin Yaş İtibarıyla Dağılımı

Akademik Personelin Yaş İtibarıyla Dağılımı						
	21-25 Yaş	26-30 Yaş	31-35 Yaş	36-40 Yaş	41-50 Yaş	51- Üzeri
Kişi Sayısı	-	3	9	18	25	16
%	-	4,22	12,67	25,35	35,22	22,54

#### 4.4- İdari Personel

İdari Personel (Kadroların Doluluk Oranına Göre)			
	Dolu	Boş	Toplam
Genel İdare Hizmetleri Sınıfı	8		8
Sağlık Hizmetleri Sınıfı	-		-
Teknik Hizmetler Sınıfı	-		-
Eğitim ve Öğretim Hizmetleri Sınıfı	-		-
Avukatlık Hizmetleri Sınıfı	-		-
Din Hizmetleri Sınıfı	-		-
Yardımcı Hizmetler	8		8
Toplam	16		16

#### 4.5- İdari Personelin Eğitim Durumu

İdari Personelin Eğitim Durumu					
	İlköğretim	Lise	Ön Lisans	Lisans	Yüksek Lisans ve Doktora
Kişi Sayısı	2	4	3	6	1
%	14,2	28,4	14,2	35,7	7,1

#### 4.6- İdari Personelin Hizmet Süreleri

İdari Personelin Hizmet Süresi						
	1-3 Yıl	4-6 Yıl	7-10 Yıl	11-15 Yıl	16 -20 Yıl	21-Üzeri
Kişi Sayısı	1	2	1	2	2	8
%	7,1	14,2	7,1	14,2	14,2	42,6

#### 4.7- İdari Personelin Yaş İtibarıyla Dağılımı

İdari Personelin Yaş İtibarıyla Dağılımı							
	21 Yaş Altı	21-25 Yaş	26-30 Yaş	31-35 Yaş	36-40 Yaş	41-50 Yaş	51 Yaş Üzeri
Kişi Sayısı	-	-	2	3	3	5	3
%	-	-	12,5	18,75	18,75	31,25	18,75

#### 4.8- Personelin Cinsiyet Dağılımı

	Kadın	Erkek	Toplam	K%	E%
Akademik Personel	22	49	71	30,99	69,01
İdari Personel	3	13	16	18,75	81,25
Toplam	25	62	87	28,73	71,27

#### 4.9- İşçiler

Sözleşmeli Personel ve Sürekli İşçilerin Çalıştıkları Pozisyona Göre Dağılımı			
	Dolu	Boş	Toplam
657 sayılı Kanun 4/B ile Çalışan Personel (Döner Sermaye İşletme Md.)			
657 sayılı Kanun 4/B ile Çalışan Personel (Rektörlük)			
657 sayılı Kanun 4/D ile Çalışan Personel(Döner Sermaye İşletme Md.)			
657 sayılı Kanun 4/D ile Çalışan Personel(Rektörlük)	3		3
Toplam	3		3



#### 4.10- Sözleşmeli Personel ve Sürekli İşçilerin Hizmet Süreleri

Sözleşmeli Personel ve Sürekli İşçilerin Hizmet Süreleri						
Sözleşmeli Personel Hizmet Süreleri (657sK-4/B)						
	1-3 Yıl	4-6 Yıl	7-10 Yıl	11-15 Yıl	16 -20 Yıl	21-Üzeri
Kişi Sayısı						
%						
Sürekli İşçilerin Hizmet Süreleri (657sK-4/D)						
Kişi Sayısı	1				2	
%	25				75	

#### 4.11— Sözleşmeli Personel ve Sürekli İşçilerin Yaş İtibariyle Dağılımı

Sözleşmeli Personel ve Sürekli İşçilerin Yaş İtibariyle Dağılımı							
Sözleşmeli Personel Yaş İtibariyle Dağılımı (657sK-4/B)							
	21 Yaş Altı	21-25 Yaş	26-30 Yaş	31-35 Yaş	36-40 Yaş	41-50 Yaş	51 Yaş üzeri
Kişi Sayısı							
%							
Sürekli İşçilerin Yaş İtibariyle Dağılımı (657sK-4/D)							
Kişi Sayısı			1			2	
%			25			75	

## 5- Sunulan Hizmetler

### 5.1- Eğitim Hizmetleri

#### 5.1.1- Öğrenci Sayıları

Öğrenci Sayıları (2023-2024 Öğretim Yılı 21/12/2023 tarihi itibarıyla)									
Birim Adı	I. Öğretim			II. Öğretim			Toplam		Genel Toplam
	E	K	Toplam	E	K	Toplam	E	K	
İşletme	281	115	396	2	-	2	283	117	400
İktisat	251	93	344	1	-	1	252	94	346
Kamu Yönetimi	325	177	502	3	1	4	328	181	509
Maliye	211	158	369	2	-	2	213	160	373
SBUİ	285	163	448	4	4	8	289	167	456
(Kapatılan) ÇEEİ	52	17	69	1	-	1	53	-	53
Toplam	1405	723	2128	13	5	18	1418	719	2137

### Okullara göre öğrenci sayıları/Bölümler/ Anabilim Dalları/Öğrenci Sayıları

#### Fakülteler

İktisadi ve İdari Bilimler Fakültesi		Öğrenci Sayısı(NÖ)	Öğrenci Sayısı(İÖ)	Toplam Öğrenci Sayısı
		İşletme	396	2
İktisat	344	1	346	
Kamu Yönetimi	502	4	509	
Maliye	369	2	373	
Siyaset Bilimi ve Uluslararası İlişkiler	448	8	456	
(Kapatılan) Çalışma ekonomisi ve Endüstri İlişkileri	69	1	53	
<b>Toplam</b>	<b>2128</b>	<b>18</b>	<b>2137</b>	

#### 5.1.2- Yabancı Dil Hazırlık Sınıfı Öğrenci Sayısı

Yabancı Dil Eğitimi Gören Hazırlık Sınıfı Öğrenci Sayıları ve Toplam Öğrenci Sayısına Oranı								
Birim Adı	I. Öğretim			II. Öğretim			I.ve II. Öğretim Toplam	% (*)
	E	K	Toplam	E	K	Toplam		
İktisadi ve İdari Bilimler Fakültesi	88	23	111	-	-	-	111	13,60
Toplam	88	23	111	-	-	-	111	

(\*) Yabancı dil eğitimi gören öğrenci sayısının toplam öğrenci sayısına oranı  
(yabancı dil eğitimi gören öğrenci sayısı / toplam öğrenci sayısı X 100)

### 5.1.3- Öğrenci Kontenjanları

Öğrenci Kontenjanları ve Doluluk Oranları				
Birimin Adı	Kontenjan	Yerleşen	Boş Kalan	Doluluk Oranı (%)
İşletme	41	41	-	100
İktisat	47	47	-	100
Kamu Yönetimi	82	82	-	100
Maliye	62	62	-	100
SBUİ	62	62	-	100
Toplam	294	294	-	100

### 5.1.4- Yüksek Lisans ve Doktora Programları

Öğrencilerin Yüksek Lisans (Tezli/ Tezsiz) ve Doktora Programlarına Dağılımı					
Birimi	Program (ABD)	Yüksek Lisans Yapan Sayısı		Doktora Yapan Sayısı	Toplam
		Tezli	Tezsiz		
	İktisat	81		13	94
	İşletme	213	89	39	341
	Kamu Yönetimi	32		10	42
	Maliye	87		10	97
	Siyaset Bilimi ve Uluslararası İlişkiler	52			52
	Toplam				529

### 5.1.5- Yabancı Uyruklu Öğrenciler

Yabancı Uyruklu Öğrencilerin Birimi ve Sayısı			
Birim	Erkek	Kadın	Toplam
İşletme	174	50	224
İktisat	161	23	184
Kamu Yönetimi	167	13	180
Maliye	108	26	134
Siyaset Bilimi ve Uluslararası İlişkiler	128	43	171
(Kapatılan) Çiş. Eko. Ve Endüstri İliş.	22	1	23
Toplam	760	216	976

## **5.2- İdari Hizmetler**

Fakültemizin akademik ve idari kadro yapısının başında Fakülte Dekanı bulunmaktadır. Dekan aynı zamanda kendisine ilgili mevzuatlarla verilmiş olan bütçenin etkili, ekonomik ve verimli harcanması, yönetim hesabının verilmesi, öğrenci işleri, personel işleri gibi idari hizmetlerin yürütülmesinde yetkisi oranında sorumludur. Fakültemiz akademik kadrosu oluşturulmaya çalışılırken, bir taraftan da dekanlık ve büro hizmetlerinin yürütülebilmesi için gerekli idari personel ihtiyacı tamamlanmaya çalışılmaktadır. Dekanlığımız idari hizmetlerin yürütülmesinde 1 Fakülte Sekreteri, 2 şef, 3 bölüm sekreteri, 1 mali işler personeli, 1 dekan sekreteri, 1 öğrenci işleri personeli, 5 Yardımcı Hizmetli ve 3 sürekli işçi görev yapmaktadır. Fakültemiz idari işleri Dekana bağlı olarak görev yapan Fakülte Sekreterinin sorumluluğundadır.

## **6- Yönetim ve İç Kontrol Sistemi**

5018 Sayılı Kanun ile kamu idarelerinin mali yönetim ve kontrolünün, İç Kontrol Sistemi ve Dış Denetim mekanizmalarıyla yapılması öngörülmüştür. 5018 Sayılı Kanuna göre, İç Kontrol Sistemi harcama birimleri, muhasebe ve mali hizmetler ile ön mali kontrol ve iç denetimden oluşmaktadır. Fakültemiz harcamalarında ödeneklerin etkin, ekonomik ve verimli olarak harcanması amacıyla, iş akışında görev alacakların (Gerçekleştirme Görevlileri) Harcama Yetkilisi tarafından görevlendirilmesi yapılır. Gerçekleştirme Görevlileri süreçte üretilecek evrakların şekil ve esas itibarıyla ilgili mevzuata uygunluğu ve tamlığı, bütçe ödenek durumu gibi hususlar açısından iç kontrollerini yapıp, ödeme aşamasında Strateji Geliştirme Daire Başkanlığı'na gönderir. Strateji Geliştirme Daire Başkanlığı tarafından ilgili evraklar üzerinde yetkileri kapsamında muhasebe ve ön mali kontrol denetimi yapılır.

### **A-İdarenin Amaç ve Hedefleri**

Açık ve şeffaflık ilkesine dayalı bir yönetim anlayışı ile öğretim üyesi başına düşen ulusal ve uluslararası yayınlarda Türkiye'de ilk beş Fakülte içerisinde yerini almak; bulunduğu bölgedeki tüm paydaşlarla ilişkilerini geliştiren; kamu ve özel sektörde tercih edilen öğrenciler yetiştiren, öncü bir fakülte haline gelmeyi hedeflemektedir.

Bu bağlamda kendini sürekli geliştiren akademik kadrosu, lisans ve lisansüstü öğrencilerine nitelikli eğitim-öğretim sunmak, ulusal ve uluslararası düzeyde özgün araştırmalarla bilime katkı sağlamak, ekonomik, siyasi, idari sorunlara akademik düzeyde çözüm önerileri üretmek ve bölgesel kalkınmaya katkıda bulunmayı kendine amaç edinmektedir.

## 2024 Yılı Stratejik Hedefler

STRATEJİK AMAÇ	STRATEJİK HEDEF	STRATEJİLER
1. <u>EĞİTİM VE ÖĞRETİMİ NİTELİK VE NİCELİK OLARAK GELİŞTİRMEK</u>	1.1. Nitelikli öğrencilerin fakültemizi tercih etmelerini temin etmek	1.1.1. Ulusal ve Yerel basında tanıtım faaliyetlerin yapılması, YGS sınavında ilk % 10'luk dilimde puan alıp fakültemizi tercih eden ilk 50 (her bölüme 10 olmak üzere) öğrenciye burs verilmesi.
	1.2. Öğretim Üyelerinin kendilerini geliştirmeleri için gerekli teknik, mali ve idari imkanları sağlamak	1.2.1. Öğretim elemanlarına bilgisayar temini, mevcut bilgisayarların modernize edilmesi, ulusal ve uluslararası kongre/sempozyumları dinleme /katılım için kongre masraflarının karşılanması.
	1.3. Bölümlerde Yüksek lisans ve doktora programlarını daha etkin hale getirmek	1.3.1 Yüksek lisans ve doktora programlarının etkin hale gelebilmesi için gerekli öğretim üyesi eksikliğinin giderilmesi
	1.4. Lisans eğitimlerini teorik eğitimin ötesine geçirek pratiğe dönük uygulamalarla (staj, teknik geziler vb...) desteklemek	1.4.1. Öğrencilere staj uygulamalarında kolaylık sağlanması, lisans tezlerinde özellikle il ve bölge sorunları ile ilgili çalışmaların yaptırılması.
	1.5. İngilizce eğitim verilen lisans programları açmak	1.5.1 İngilizce eğitim verebilecek akademik personel durumunun değerlendirilerek gereken hazırlıkların tamamlanması ve eğitime başlamak için başvuru yapılması
	1.6. Lisansüstü eğitim veren bölümler dışında Tezsiz yüksek lisans programları da açmak.	1.6.1 Tezsiz yüksek lisans programı açılması için gereken hazırlığın yapılması ve başvuru yapılması
	1.7. Disiplinlerarası yüksek lisans programları açmak	1.7.1 Disiplinlerarası yüksek lisans programları açılması için bölümler arası eşgüdümün sağlanması ve gereken hazırlık çalışmalarının başlatılması
	1.8. Fakülte bünyesinde ulusal/uluslararası sosyal ve siyasi konularda uygulamalı çalışmalar yapabilmek amacıyla yeni araştırma merkezleri açmak	1.8.1 Yeni araştırma merkezleri kurulması için gereken altyapının tamamlanarak hazırlık çalışmalarının yapılması ve başvuruda bulunulması
	1.9. Öğretim elemanlarının Bologna Süreci gereğince öğrenci merkezli eğitime uyumu için eğitici faaliyetler düzenlemek	1.9.1 Öğrenci merkezli eğitim programının tüm öğrencilere uygulanması ve öğretim elemanlarının bu sürece uyumu için kurum içi eğitici faaliyetler düzenlenmesi

	1.10. Eğitim programlarını ve program çıktılarını öğrenim çıktıları doğrultusunda güncellemek	1.10.1 Lisans eğitiminde okutulan derslerin ve program çıktılarının paydaşlarla (işletmeler, kamu kurumları, sivil toplum kuruluşları, üniversiteler vb...) kurulacak ilişkiler çerçevesinde gözden geçirilmesi, günün koşullarına ve ihtiyaçlarına uygun olarak aralıklarla güncellenmesi.
<u>2. ARAŞTIRMA VE GELİŞTİRME FAALİYETLERİNİ İYİLEŞTİRMEK</u>	2.1.Öğretim elemanlarının yurtiçi ve yurtdışı kongre/sempozyum vb. katılımı için gerekli olan destekleri artırmak ve teşvik edici hale getirmek	2.1.1. Yurtiçi ve yurtdışı kongre /sempozyum katılımının artırılabilmesi için yurtiçi ve yurtdışı bildirilere yayın başına destek verilmesi. Yurtiçi ve yurtdışı kongre/sempozyum katılımının artırılabilmesi için yurtiçi ve yurtdışı bildirilere yayın başına destek verilmesi.
	2.2. Ulusal kongrelere ev sahipliği yapmak	2.2.1. Düzenlenecek ulusal kongre/sempozyumun yapılabilmesi için gerekli maddi ve manevi desteğin sağlanmasına zemin hazırlamak
	2.3. Öğretim elemanlarının yürüttüğü ulusal ve uluslararası proje sayısını artırmak	2.3.1. Fakülte öğretim elemanlarına proje hazırlama konusunda eğitim desteğinin verilmesi
	2.4. Ulusal ve uluslararası yayın sayısını artırmak	2.4.1. Ulusal ve uluslararası yayınlarda çıkan makalelere maddi destek verilmesi
	2.5. Bölümler arası işbirliğini güçlendirmek ve disiplinlerarası çalışmalarda bulunmak	2.5.1. Bölümler arasında işbirliğini ve ortak çalışma imkanlarını artırmak yoluyla bir kurum kültürü/kimliği yaratılmasına katkıda bulunmak
<u>3. FAKÜLTENİN ALTYAPISININ GELİŞTİRİLMESİ</u>	3.1. Eğitim ve öğretim için gerekli fiziki ve teknolojik alt yapıyı geliştirmek	3.1.1. Bilgisayar laboratuvarlarının modernize edilmesi, laboratuvar kapasitesinin artırılması, dersliklerin teknik donanımının modernize edilmesi.
	3.2. Bir Fakülte kütüphanesi ve okuma salonu oluşturmak	3.2.1. Fakülte kütüphanesi oluşturulması için gereken altyapının sağlanması ve donanımın temin edilmesi
<u>4. FAKÜLTE-PAYDAŞ İŞBİRLİĞİNİ GELİŞTİRMEK</u>	4.1. Bölgedeki işletmelerle işbirliğini geliştirmek	4.1.1. Fakülte elemanlarının bölge işletmelerine yapacağı teknik gezilerin düzenlenmesi ve işletmelerin fakültenin düzenlediği etkinliklere (panel, konferans, sempozyum, açikoturum vb...) katılımcı olarak çağırılması.
	4.2. Alanımızla ilgili diğer kamu kuruluşları ile işbirliği içinde olmak	4.2.1. Fakülte elemanları çeşitli kamu kurum ve kuruluşları ile eğitim ve danışmanlık başta olmak üzere çeşitli işbirliğinin oluşturulması
	4.3. İlgili sivil toplum kuruluşları ile işbirliği içinde olmak	4.3.1. Fakültenin öğretim elemanları çeşitli sivil toplum kuruluşları ile eğitim ve danışmanlık başta olmak üzere toplumsal sorunlara ilişkin işbirliğinin oluşturulmasına zemin oluşturacak toplantıların yapılması

	4.4. Üniversiteler ve diğer araştırma merkezleri ile işbirliği içinde olmak	4.4.1. Fakülte öğretim elemanlarının diğer üniversitelerin ilgili fakülteleri ile çeşitli ortak projeler ve bilimsel etkinlikler vasıtası ile işbirliğinin oluşturulması ve artırılması, işbirliğine dönük ziyaretlerin yapılması ve fakültenin düzenleyeceği etkinliklere davet edilmesi
	4.5. Kent ve bölge düzeyinde ekonomik, sosyal ve siyasal sorunlara ilişkin çalışmaları konu edinmek	4.5.1. Özellikle Kent ve bölgeye ilişkin sorunları paydaşlarla yapılacak toplantılarla belirleyip bu sorunlara ilişkin çalışmalara öncelik vermek
	4.6. Uluslararası işbirliğini artırmak ve özellikle Erasmus programı kapsamında Avrupalı üniversitelerle yeni anlaşmalar yapmak	4.6.1. Uluslararası işbirliğini artırma yolunda Avrupalı üniversitelerle yeni anlaşmalar yapılması için gereken çalışmaların yapılması
	4.7. Bölgedeki başarılı liselerde ve dershanelerde fakülteyi ve üniversiteyi tanıtıcı etkinliklerde bulunmak	4.7.1. Fakülte elemanları çeşitli zaman dilimlerinde hem liselerde eğitim gören hem de dershanelerde eğitim gören öğrencileri fakülteye davet ederek ya da belli merkezlerde etkinlikler düzenleyerek bölümü tanıtıcı bilgileri vermek
	4.8. Ulusal/Yerel medyada yer alan ve fakültemizle ilgili programlara katılmak	4.8.1. Fakülte elemanları çeşitli zaman dilimlerinde bölümü tanıtmaya dönük toplantılar düzenlemesi, yerel basın kuruluşları ile ilgili tanıtıcı toplantıların yapılması
	4.9. Fakültede yaşam boyu öğrenme ilkesi çerçevesinde etkinlikler (siyaset akademisi vb.) düzenlemek	4.9.1. Fakülte öğretim elemanlarının belirli dönemlerde akademik camianın yanı sıra halkın da katılımına açık eğitim programları düzenlemeleri

## B- Temel Politikalar ve Öncelikler

- Eğitim ve öğretimde, sürekli gelişen evrensel ve bölgesel standartları dikkate almak ve geliştirmek,
- Avrupa'da eğitim politikalarının uyumlaştırılması doğrultusunda başladığımız öğretim elemanı-öğrenci değişim sürecine katılmaya devam ederek bu süreçte daha aktif rol almak,
- Fakültemizin yoğunlaştığı bilim dallarında orijinal ve bilime katkı yapacak nitelikte Türkçe ve diğer dillerde akademik eserler vermek,
- Öğretim elemanlarına gerek araştırma gerekse ders verme faaliyetlerinde Fakülte'nin imkan ve kaynakları ölçüsünde en iyi desteği sağlamak,
- Sanayiciler, esnaf ve sanatkarlar, saygın sivil toplum kuruluşları, öğrenci veli ve yakınları gibi paydaşlarla iyi ilişkilerin devamını sağlamak ve bu ilişkileri geliştirmek,

- Fakültemizde süregelen bilim ve sanat yaşamıyla ilgili söyleşi, panel ve konferans gibi etkinliklerin artırarak sürmesini sağlamak,
- Bölge ekonomisi, ticareti ve politikasına akademik faaliyetlerimizle destek olmaya devam etmek,
- Öğretim elemanı ve öğrencilerimizin başarılarını desteklemek ve onları teşvik etmek,

## A- Mali Bilgiler

### 1- Bütçe Uygulama Sonuçları

Kamu İdarelerince Hazırlanacak Faaliyet Raporları Hakkında Yönetmeliğin 18/c maddesi gereğince Mali bilgiler başlığı altında,

- Kullanılan kaynaklara,
- Bütçe hedef ve gerçekleştirmeleri ile meydana gelen sapmaların nedenlerine,
- Varlık ve yükümlülükler ile yardım yapılan birlik, kurum ve kuruluşların faaliyetlerine ilişkin bilgilere,
- Temel mali tablolara ve bu tablolara ilişkin açıklamalara yer verilir.

Ayrıca, iç ve dış mali denetim sonuçları hakkındaki özet bilgiler de bu başlık altında yer alır.

#### 1.1-Bütçe Giderleri

	2023 BÜTÇE BAŞLANGIÇ ÖDENEĞİ	2023 GERÇEKLEŞME TOPLAMI	GERÇEK LEKLEŞME ORANI
	TL	TL	%
BÜTÇE GİDERLERİ TOPLAMI	36.557.605,00	36.355.038,55	99,44
01 - PERSONEL GİDERLERİ	32.239.100,00	32.239.098,70	99,99
02 - SOSYAL GÜVENLİK KURUMLARINA DEVLET PRİMİ GİDERLERİ	4.079.505,00	4.079.504,03	99,99
03 - MAL VE HİZMET ALIM GİDERLERİ	39.000,00	36.435,82	93,42
05 - CARİ TRANSFERLER			
06 - SERMAYE GİDERLERİ			

- Bütçe hedef ve gerçekleştirmeleri ile meydana gelen sapmaların nedenleri

#### 1.2-Bütçe Gelirleri

	2023 BÜTÇE TAHMİNİ	2023 GERÇEKLEŞME TOPLAMI	GERÇEK LEŞME ORANI
	TL	TL	%
BÜTÇE GELİRLERİ TOPLAMI			
02 – VERGİ DIŞI GELİRLER			



03 – SERMAYE GELİRLERİ			
04 – ALINAN BAĞIŞ VE YARDIMLAR			

### 1.3- Maliyet Fayda/Maliyet Etkinlik Analizi ( 2023 )

Yurtiçi Görevlendirme (Yolluk)	Yurtiçi Görevlendirilen Personel Sayısı	8	Kişi
	Yurtiçi Yolluk Gideri	22.970,00	TL
	Personel Başına Düşen Yolluk Tutarı	2.871,25	TL
Yurtdışı Görevlendirme (Yolluk)	Yurtdışı Görevlendirilen Personel Sayısı		Kişi
	Yurtdışı Yolluk Gideri		TL
	Personel Başına Düşen Yolluk Tutarı		TL
Telefon ve İnternet Gideri	Telefon ve İnternet Gideri	10,998	TL
	Personel Başına Düşen Gider		TL
Personel Ulaşım Gideri	Personel Ulaşım Gideri		TL
	Personel Başına Düşen Gider		TL

## B- Performans Bilgileri

### 1. Faaliyet ve Proje Bilgileri

#### 1.2- Yayınlarla İlgili Faaliyet Bilgileri

Yayın Türü	Sayı (Adet)
Uluslararası Makale	297
Ulusal Makale	192
Uluslararası Bildiri	45
Ulusal Bildiri	309
Kitap	51
Kitap Bölümü	24

### 1.3- Mezun Sayısı (Kişi)

Fakülte	2014-2015	2015-2016	2016-2017	2017-2018	2018-2019	2019-2020	2020-2021	2021-2022	2022-2023		
İktisadi ve İdari Bilimler Fakültesi	318	456	372	477	520	616	467	199			
İktisadi ve İdari Bilimler Fakültesi (İÖ)	373	368	314	417	455	488	292	8			
Toplam	691	824	686	894	975	1104	759	207	256		

### 4- Performans Bilgi Sisteminin Değerlendirilmesi

## IV-KURUMSAL KABİLİYET VE KAPASİTENİN DEĞERLENDİRİLMESİ

### A-Üstünlükler

1. Bölge üniversiteleri arasında lisans ve lisansüstü öğretimde yüksek tercih ve öğrenci bakımından en fazla öğrencisine sahip bir birimi olması.
2. Akademik ve idari personel arasında işbirliğinin ve uyumlu çalışma ortamının olması
3. Dersliklerde bilgisayar, projeksiyon ve ses sunum cihazlarının olması
4. Takım ruhuyla sorunsuz yürütülen eğitim ve öğretim başarısı Fakültemizde çalışanların ve yönetimin yeniliklere açık olması.
5. Ülke sorunlarını kavrayabilen, konusunda uzman, gelişime açık, dinamik bir akademik ve idari kadroya sahip olmak.
6. Gerek temel bilimlerde gerekse uygulamalı bilimlerde yeterli ve nitelikli öğretim üyesi kadrosuna ve alt yapıya sahip olması.
7. Lisansüstü programlarının çeşitliliği ve kalitesi,
8. Etkin öğrenci kulüpleri
9. Öğrencilere iyi rehberlik hizmetinin yapılabilmesi ve etkin bir tanıtım faaliyeti yürütülmesi.
10. Toplum ve iş dünyasından gelecek talepleri karşılayacak nitelikte öğretim elemanlarının varlığı.
11. Fakültede yabancı dilde eğitim verebilecek akademik personel sayısının giderek artması.
12. Kaliteli eğitim ve mezunların yüksek memnuniyeti.
13. Öğrencilerin ilgilendikleri ve kendilerini geliştirmek istedikleri alanlarda ders seçme imkânına sahip olması,
14. Öğrenci-öğretim elemanları ve öğretim elemanları-idare arasındaki iletişim kanallarının açık olması .
15. Fakülte'deki bölümlerimizde yan dal ve çift anadal olanaklarının bulunması
16. Öğrencilerin Erasmus Programı ile yurt dışında, Farabi Programı ile ülkemizin farklı üniversitelerinde öğrenim görebilmeleri.
17. Öğrenci merkezli bir eğitim sisteminin benimsenmiş olması.
18. Öğrencilerin boş zamanlarını değerlendirmek adına kültürel ve spor müsabakaları düzenlenmektedir.
19. Yaz okulunda birçok üniversiteden ders almak üzere misafir öğrenci tercihin fazla olması.

---

## B- Zayıflıklar

1. Öğrenci sayısına ve artışa oranla fiziki yapının yetersizliği
2. Öğretim üyesi başına düşen öğrenci sayısının fazlalığı,
3. Bazı bölümlerimizde yeterli akademik kadronun olmaması,
4. Mezunlarla iletişimin yeterli düzeyde olmaması
5. Öğrencilere danışmanlık- rehberlik hizmetlerinin yeterince sunulmaması
6. Araştırma görevlisi kadrosu yetersizliği, akademik yapıda yaşanan dengesizlik,
7. ERASMUS ve Farabi değişim programı kapsamında gelen öğrenci sayısının azlığı
8. Öğrenciler için sosyal tesislerin ve sosyal alanların yetersiz olması
9. Bazı bölümler için yüksek lisans ve doktora programının henüz açılmamış olması.  
Akademik (özellikle Kamu Yönetimi ile Çalışma Ekonomisi ve Endüstri İlişkiler bölümlerinde) personel sayısının yeterli düzeyde olmaması;
10. Yeterli sayıda proje üretilmemesi
11. Fiziki altyapıda görülen yıpranmalar ve temizliğin yeterli olmaması
12. Öğretim üyelerinin ulusal ve uluslararası düzeydeki dergi, kongre v.b. organizasyonlarda yeterince görev almaması
13. Aşırı ders yükü nedeniyle öğretim üyelerinin ulusal ve uluslararası alanda projelere katılımının düşük düzeylerde kalması,

## C- Değerlendirme

1. Kurum içinde ortak yürütülen akademik çalışmaların artırılması
2. Akademik toplantıların artırılması,
3. Öğretim üyelerinin akademik yayınlarını takip ve teşvik edecek yöntemlerin geliştirilmesi
4. Öğretim elemanları başına düşen ders yükünün azaltılması
5. Araştırma görevliliği sürecinde yayın yapılmasının teşvik edilmesi
6. Öğretim üyelerinin ulusal ve uluslararası düzeydeki dergi, kongre v.b. organizasyonlarda görev almalarının sağlanması

## V-ÖNERİ VE TEDBİRLER

Bilgiye dayalı küresel ekonomik yarış ile birlikte bilişim ve iletişim teknolojilerinde yaşanan önemli gelişmeler, ülkelerin her alanda olduğu gibi yükseköğretim alanında da sistemlerini yeniden değerlendirmelerini ve gelişmeler ışığında yapılandırılarak yükseköğretim kurumlarında bilimsel amaçlı eğitim, öğretim ve araştırma hizmetleri hızlı bir şekilde geliştirilebilir. - Kamu kaynaklarından yükseköğretim kurumlarına ayrılan pay yükseltilmeli; - Öğretim elemanları sayıları artırılarak, ekonomik yönden güçlendirilmeli; - Bilimsel araştırma projeleri desteklenmeli; - Üniversiteler Belediyeler, Ticaret ve Sanayi Odaları ile işbirliği yapmalı; Stratejik plan çalışmaları dolayısıyla kurumsal değerlendirme ile birlikte durum analizinde ortaya çıkan sonuçlar yine katılımcı bir anlayış çerçevesinde ele alınarak, kurumumuzun varlık nedeni, arzu ettiğimiz gelecek ve temel ilkelerimiz Fakültemiz Akademik Kurul Toplantısında gözden geçirilmiştir. Fakültemiz faaliyetlerinin stratejik plan doğrultusunda yürütülmesi kurumumuzun gelişmesine büyük katkı sağlayacaktır. Bu amaçla: - Örgütsel Yapının Güçlendirilmesi, - Kurumsal Kimliğin ve Motivasyonun Güçlendirilmesi, - Eğitimin ve Öğretimin Yapısının Geliştirilmesi, - Bilimsel Araştırmaların Geliştirilmesi, - Öz Kaynakların Geliştirilmesi, - Bölümler arası İşbirliğinin Artırılması, gibi amaçların öncelikli olarak gerçekleştirilmesi yolunda faaliyetlere ağırlık verilmesi benimsenmiştir. Diğer bir ifade ile, stratejik planımızda yer alan hedeflere ulaşmamızı sağlayacak faaliyet ve projelerin teknik ve ekonomik anlamda geliştirilmesi üzerinde durulması gerekmektedir. Fakültemizde Amfi yapılmasına, gelecekte Fakültemiz için yeni hizmet binasının yapılmasına ihtiyaç vardır. Bu yeni mekanların hazırlanması konusunda çözüm üretme arayışları artarak devam edecektir.

## EK 1: Harcama Yetkilisinin İ Kontrol Gvence Beyanı

### İ KONTROL GVENCE BEYANI [1]

Harcama yetkilisi olarak grev ve yetkilerim erevesinde;

Harcama birimimizce gerekleřtirilen iř ve iřlemlerin idarenin ama ve hedeflerine, iyi malı ynetim ilkelerine, kontrol dzenlemelerine ve mevzuata uygun bir řekilde gerekleřtirildiđini, birimimize bte ile tahsis edilmiř kaynakların planlanmıř amalar dođrultusunda etkili, ekonomik ve verimli bir řekilde kullanıldıđını, birimimizde i kontrol sisteminin yeterli ve makul gvenceyi sađladıđını bildiririm.

Bu gvence, harcama yetkilisi olarak sahip olduđum bilgi ve deđerlendirmeler, ynetim bilgi sistemleri, i kontrol sistemi deđerlendirme raporları, izleme ve deđerlendirme raporları ile denetim raporlarına dayanmaktadır. [2]

Bu raporda yer alan bilgilerin gvenilir, tam ve dođru olduđunu beyan ederim. [3] Tokat-02/01/2024

Prof. Dr. Rřt YAYAR  
İktisadi ve İdari Bilimler Fakltesi Dekan V.

*[1] Harcama yetkilileri tarafından imzalanan i kontrol gvence beyanı birim faaliyet raporlarına eklenir. [2] Yıl ierisinde harcama yetkilisi deđiřmiřse "benden nceki harcama yetkilisi/yetkililerinden almıř olduđum bilgiler" ibaresi de eklenir. [3] Harcama yetkilisinin herhangi bir ekincesi varsa bunlar liste olarak bu beyana eklenir ve beyanın bu ekincelerle birlikte dikkate alınması gerektiđi belirtilir.*